

BANKA

SLOVENIJE

EVROSISTEM

MESEČNA

INFORMACIJA 0

POSLOVANJU BANK

APRIL 2017

KRATEK KOMENTAR K DOGAJANJU V BANČNEM SEKTORJU

Krčenje bilančne vsote se je nadaljevalo, februarja je znašalo -1,7% medletno. Bančni sistem je leto 2017 začel s pozitivno dinamiko posojil nebančnemu sektorju. Februarja je znašala 2,8% medletno in bila pozitivna tretji mesec zapored. Po večletnem upadanju je tudi dinamika kreditiranja podjetij ponovno pozitivna, 2,4% medletno. Nadaljuje se rast posojil gospodinjstvom, 5,8%, s pospešeno rastjo potrošniških posojil, 9,4%.

Vloge nebančnega sektorja (NBS), predvsem vloge gospodinjstev, nadalje povečujejo pomen v strukturi virov financiranja. Krepitev rasti vlog gospodinjstev, ki je bila značilna za leto 2016, se je nadaljevala tudi v prvih dveh mesecih 2017, februarja za 7% medletno. Delež vpoglednih vlog je konec februarja dosegel 65% vseh vlog NBS.

Kakovost bančnih naložb se je izboljševala tudi v prvih mesecih 2017. Delež terjatev v zamudi nad 90 dni je februarja znašal 5,3%, obseg je znižan na 1,8 mrd EUR. Po širši definiciji EBA (zadnji podatek je za konec 2016) je delež nedonosnih izpostavljenosti bank znižan na 8,2%.

Banke so v prvih dveh mesecih leta poslovale z dobičkom, ki je pred obdavčitvijo znašal 82 mio EUR in bil primerljiv z lanskim v enakem obdobju. Bruto dohodek bank je bil medletno višji za 6%, zaradi enkratnega povečanja neobrestnih prihodkov, za četrtno. Ohranja se negativna rast neto obresti. Banke so v prvih dveh mesecih 2017, podobno kot lani v enakem obdobju, sproščale neto oslabitve in rezervacije. Operativni stroški se zmanjšujejo sedmo leto zapored.

KAZALO

1. Glavne značilnosti in izkazi poslovanja bank	1
2. Obrestne mere bank	2
3. Kakovost terjatev bank	5
4. Lastniška struktura	6

1. GLAVNE ZNAČILNOSTI IN IZKAZI POSLOVANJA BANK*

Tabela 1: Aktiva in pasiva bank, stanje 28. februar 2017

BILANCA STANJA	Stanje		Struktura		Stanje		Struktura		Stanje		Struktura		Prir. v mio EUR		Rasti v %		
	dec.08	v %	dec.16	v %	feb.17	v %	feb.17	v %	v feb.17	v 2017	v feb.17	v %	medletno				
Stanja v mio EUR; rasti v %																	
Aktiva	47.948	100,0	37.050	100,0	36.991	100,0	63,4	-59,0	0,2	-1,7							
Denar v blagajni in stanje na računih pri CB in vpogl. vloge pri bankah*	1.250	2,6	4.032	10,9	3.774	10,2	-134,9	-258,7	-3,5	-0,3							
Kredit	37.823	78,9	22.910	61,8	22.898	61,9	65,1	-12,1	0,3	-1,8							
a) Bankam	4.101	8,6	2.160	5,8	2.175	5,9	126,1	14,6	6,2	-20,6							
banke doma	2.673	5,6	957	2,6	894	2,4	32,4	-62,9	3,8	-20,1							
banke tujina	1.428	3,0	1.176	3,2	1.258	3,4	93,7	81,7	8,1	-19,9							
banke kratkoročno	2.056	4,3	1.086	2,9	1.128	3,1	79,5	42,2	7,6	-29,0							
banke dolgoročno	2.046	4,3	1.074	2,9	1.047	2,8	46,6	-27,6	4,7	-9,0							
banke v domači valuti	3.718	7,8	1.892	5,1	1.928	5,2	144,2	35,2	8,1	-21,0							
banke doma v tuji valuti	382	0,8	268	0,7	247	0,7	-18,0	-20,6	-6,8	-17,1							
b) Nebančnemu sektorju	33.718	70,3	20.534	55,4	20.489	55,4	-69,7	-44,3	-0,3	2,8							
od tega nefinančnim družbam	20.260	42,3	8.108	21,9	8.228	22,2	72,8	120,5	0,9	2,4							
gospodinjstvom	7.558	15,8	8.819	23,8	8.872	24,0	33,3	52,3	0,4	5,8							
državi	506	1,1	2.072	5,6	1.900	5,1	-184,6	-172,5	-8,9	0,8							
drugim fin. org.	2.829	5,9	806	2,2	793	2,1	13,8	-12,8	1,8	8,7							
tujcem	2.515	5,2	697	1,9	665	1,8	-4,9	-31,7	-0,7	-23,9							
c) Dolžniški vredn. papirji in druga finan. sredstva iz skupine kred. i	4	0,0	216	0,6	234	0,6	8,7	17,6	3,9	-64,1							
Finančna sredstva skupaj/VP	7.327	15,3	8.963	24,2	9.178	24,8	143,8	215,0	1,6	-0,4							
Finančna sredstva namenjena trgovanju	1.177	2,5	128	0,3	73	0,2	-38,3	-55,4	-34,5	-81,5							
od tega dolžniški vrednostni papirji	571	1,2	69	0,2	25	0,1	-42,5	-43,6	-62,8	-92,0							
... vrednostni papirji (VP) države	56	0,1	50	0,1	25	0,1	-23,5	-24,6	-48,3	-83,4							
Fin. sredst. pripozn. po pošt. vredn. skozi izkaz posl. izida	187	0,4	99	0,3	101	0,3	2,2	2,5	2,2	-5,9							
od tega dolžniški vrednostni papirji	163	0,3	75	0,2	75	0,2	0,1	0,0	0,1	-13,3							
... vrednostni papirji (VP) države	0	0,0	68	0,2	68	0,2	0,0	0,0	0,0	-14,7							
Finančna sredstva, razpoložljiva za prodajo	4.552	9,5	7.442	20,1	7.683	20,8	169,1	241,0	2,2	3,4							
od tega dolžniški vrednostni papirji	4.318	9,0	7.181	19,4	7.437	20,1	185,2	255,1	2,6	4,2							
... vrednostni papirji (VP) države	2.875	6,0	5.375	14,5	5.589	15,1	139,7	213,6	2,6	-0,7							
Finančna sredstva v posesti do zapadlosti	1.411	2,9	1.295	3,5	1.321	3,6	10,9	26,9	0,8	3,3							
od tega dolžniški vrednostni papirji	1.411	2,9	1.295	3,5	1.321	3,6	10,9	26,9	0,8	3,3							
... vrednostni papirji (VP) države	1.178	2,5	1.222	3,3	1.245	3,4	9,0	22,8	0,7	3,7							
Dolgoročne naložbe v kapital družb v skupini	627	1,3	454	1,2	453	1,2	-0,9	-1,1	-0,2	-9,6							
Ostalo	920	1,9	690	1,9	688	1,9	-9,8	-2,2	-1,4	-13,7							
Pasiva	47.948	100,0	37.050	100,0	36.991	100,0	63,4	-59,0	0,2	-1,7							
FO, merjene po odplačni vrednosti (vloge)**	41.453	86,5	31.982	86,3	31.916	86,3	19,9	-66,5	0,1	-1,9							
a) Fin. obveznosti do Evrosistema*	1.229	2,6	714	1,9	699	1,9	0,0	-15,0	0,0	-23,0							
b) Obveznosti do bank	17.726	37,0	3.879	10,5	3.744	10,1	12,6	-135,4	0,3	-17,9							
od tega do domačih bank	2.065	4,3	1.008	2,7	937	2,5	25,3	-70,7	2,8	-19,4							
od tega do tujih bank	15.656	32,7	2.871	7,7	2.807	7,6	-12,7	-64,7	-0,4	-17,3							
c) Obveznosti do neban. sekt. (vloge NS)	20.883	43,6	26.133	70,5	26.242	70,9	40,3	108,9	0,2	3,6							
od tega do nefinančnih družb (podjetij)	3.728	7,8	5.756	15,5	5.615	15,2	12,0	-140,7	0,2	9,0							
gospodinjstev	13.407	28,0	16.598	44,8	16.886	45,6	108,9	288,2	0,6	7,0							
države	1.879	3,9	1.542	4,2	1.447	3,9	-145,1	-94,8	-9,1	-30,5							
drugih finančnih organizacij	1.065	2,2	1.130	3,1	1.175	3,2	66,1	44,4	6,0	-5,2							
tujcev	475	1,0	772	2,1	780	2,1	-4,4	8,7	-0,6	4,3							
d) Dolžniški vrednostni papirji	1.276	2,7	795	2,1	781	2,1	-8,9	-14,0	-1,1	-28,8							
e) Podrejene obveznosti	1.568	3,3	186	0,5	148	0,4	-37,5	-38,3	-20,3	-35,7							
f) Druge finančne obveznosti, merjene po odplačni vrednosti	0	0,0	274	0,7	301	0,8	13,4	27,3	4,7	-24,9							
FO, vez. na fin. sred. brez pog. za odpr. pripozn.***	442	0,9	0	0,0	0	0,0	0,0	0,0							
tuje banke	442	0,9	0	0,0	0	0,0	0,0	0,0							
Rezervacije	176	0,4	258	0,7	229	0,6	-3,5	-29,5	-1,5	-27,6							
Kapital	4.010	8,4	4.587	12,4	4.635	12,5	34,9	47,9	0,8	2,9							
Ostalo	638	1,3	222	0,6	211	0,6	12,2	-11,0	6,1	-23,8							
BILANČNA VSOTA	47.948	100,0	37.050	100,0	36.991	100,0	63,4	-59,0	0,2	-1,7							

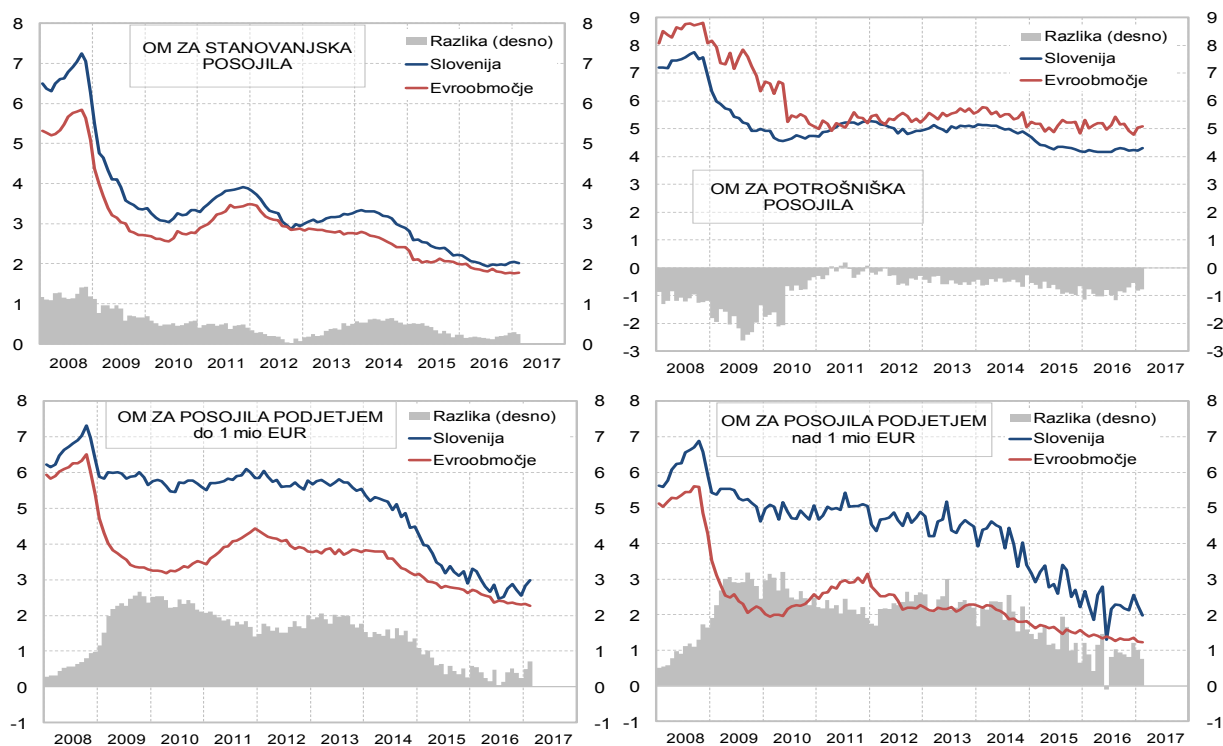
Opombe: * Kategorija "Denar v blagajni, račun pri CB in vpogledne vloge pri bankah" je prevedena na novo veljavno rekapitulacijo le po letu 2011.

** FO merjene po odplačni vrednosti skupaj do leta 2011 ne zajemajo obveznosti do centralne banke.

*** FO, vez. na fin. sred. brez pog. za odpr. pripozn., ki so po novi rekapitulac. zajete pod obv. po odplačni vrednosti so za leto 2008 v tabeli zaradi zapiranja bilance.

* Podatki o poslovanju bank v tej publikaciji temeljijo na knjigovodskih podatkih bank, ki se metodološko razlikujejo od statističnih podatkov. Podatki o posojilih se razlikujejo še zato, ker podatki v tej publikaciji vključujejo tudi posojila tujcem, upoštevajo neto princip (zneski zmanjšani za popravke vrednosti) ter ne vključujejo netržnih vrednostnih papirjev.

2. OBRETNOSTNE MERE BANK

Slika 1: Primerjava slovenskih obrestnih mer za nova posojila z obrestnimi merami v evroobmočju v odstotkih¹

Opomba: ¹ Upoštevana so evrska posojila pri katerih je pogodbeno obrestna mera variabilna ali fiksna začetna obrestna mera do enega leta.

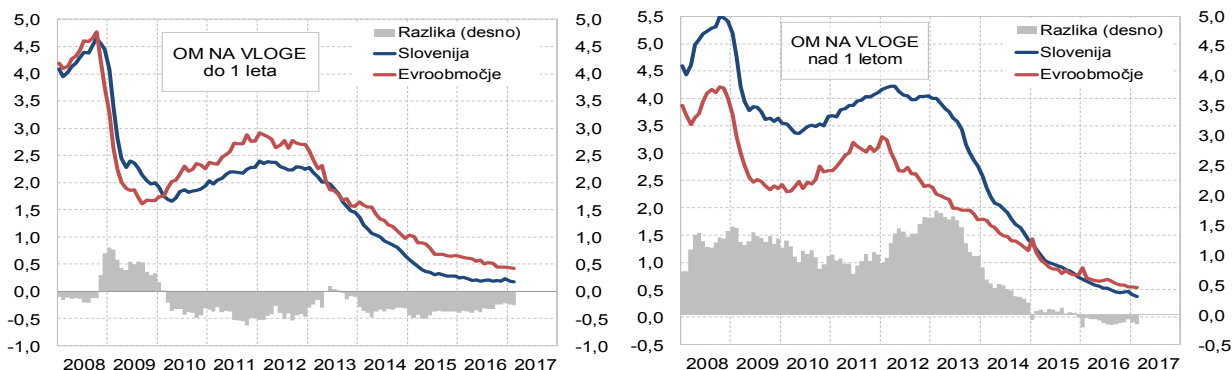
Vir: Banka Slovenije, ECB

Tabela 2: Primerjava slovenskih obrestnih mer z obrestnimi merami v evroobmočju v odstotkih

	Obrestna mera ECB	Posojila ¹								Vloge gospodinjstev			
		Gospodinjstvom				Podjetjem				do 1 leta		nad 1 letom	
		Stanovanjska		Potrošniška		do 1 mio EUR		nad 1 mio EUR		EMU	SLO	EMU	SLO
		EMU	SLO	EMU	SLO	EMU	SLO	EMU	SLO	EMU	SLO	EMU	SLO
dec.08	2,50	5,1	6,3	8,1	6,9	5,4	6,4	4,3	5,9	3,8	4,4	4,0	5,4
dec.09	1,00	2,7	3,4	6,3	5,0	3,3	5,6	2,2	4,6	1,7	2,0	2,4	3,6
dec.10	1,00	2,8	3,3	5,1	4,7	3,5	5,6	2,6	5,1	2,3	1,9	2,7	3,7
dec.11	1,00	3,5	3,9	5,2	5,3	4,4	5,8	3,2	5,1	2,8	2,3	3,1	4,1
dec.12	0,75	2,9	2,9	5,2	4,9	3,8	5,8	2,3	4,9	2,7	2,2	2,4	4,0
dec.13	0,25	2,8	3,3	5,5	5,1	3,8	5,5	2,3	4,5	1,6	1,5	1,8	2,8
dec.14	0,05	2,4	2,9	5,1	4,8	3,1	4,5	1,8	3,4	1,0	0,7	1,2	1,4
dec.15	0,05	2,0	2,2	4,8	4,2	2,6	2,9	1,6	2,2	0,7	0,3	0,8	0,7
jan.16	0,05	2,0	2,2	5,3	4,2	2,7	3,3	1,5	2,7	0,6	0,2	0,9	0,7
feb.16	0,05	2,0	2,1	5,0	4,2	2,7	3,2	1,4	2,3	0,6	0,3	0,7	0,7
mar.16	0,00	1,9	2,1	5,1	4,2	2,6	3,0	1,4	1,9	0,6	0,2	0,7	0,6
apr.16	0,00	1,9	2,0	5,2	4,2	2,6	2,8	1,4	2,6	0,6	0,2	0,7	0,6
maj.16	0,00	1,9	2,0	5,2	4,2	2,5	2,7	1,3	2,8	0,6	0,2	0,7	0,6
jun.16	0,00	1,8	2,0	5,0	4,2	2,4	2,9	1,4	1,3	0,6	0,2	0,7	0,5
jul.16	0,00	1,8	1,9	5,1	4,2	2,4	2,5	1,3	2,2	0,5	0,2	0,7	0,5
avg.16	0,00	1,9	2,0	5,4	4,3	2,4	2,5	1,3	2,3	0,5	0,2	0,7	0,5
sep.16	0,00	1,8	2,0	5,2	4,3	2,3	2,8	1,3	2,3	0,5	0,2	0,6	0,5
okt.16	0,00	1,8	2,0	5,2	4,3	2,4	2,9	1,3	2,2	0,4	0,2	0,6	0,4
nov.16	0,00	1,8	2,0	4,9	4,2	2,3	2,7	1,3	2,1	0,4	0,2	0,6	0,5
dec.16	0,00	1,8	2,0	4,8	4,2	2,3	2,6	1,4	2,6	0,4	0,2	0,5	0,5
jan.17	0,00	1,8	2,1	5,0	4,2	2,3	2,8	1,2	2,3	0,4	0,2	0,5	0,4
feb.17	0,00	1,8	2,0	5,1	4,3	2,3	3,0	1,2	2,0	0,4	0,2	0,5	0,4

Vir: Banka Slovenije, ECB

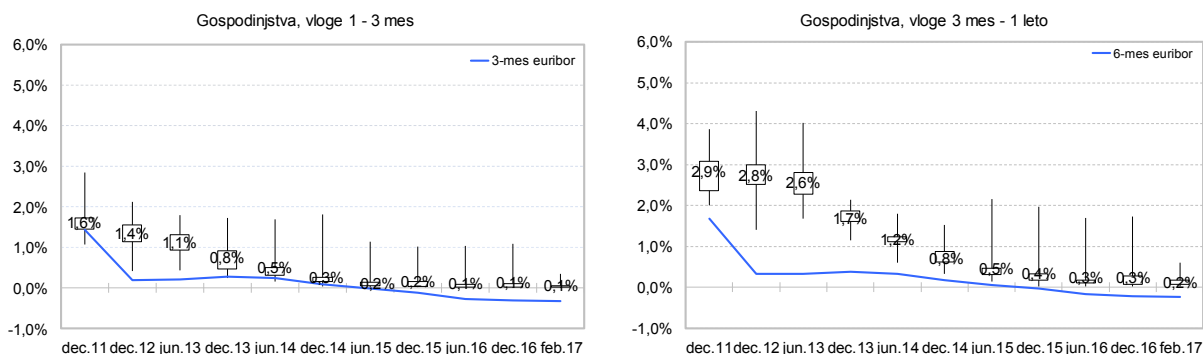
Slika 2: Primerjava slovenskih obrestnih mer z obrestnimi merami v evroobmočju za nove vloge gospodinjstev v odstotkih¹



Opomba: ¹ Za Slovenijo so podatki o realiziranih obrestnih merah za vloge na voljo od maja 2005 dalje. Razlika do evroobmočja pred tem datumom je izračunana iz deklariranih obrestnih mer.

Vir: Banka Slovenije, ECB

Slika 3: Razpršenost obrestnih mer za vloge gospodinjstvom



Slika 4: Obrestne mere za posojila podjetjem

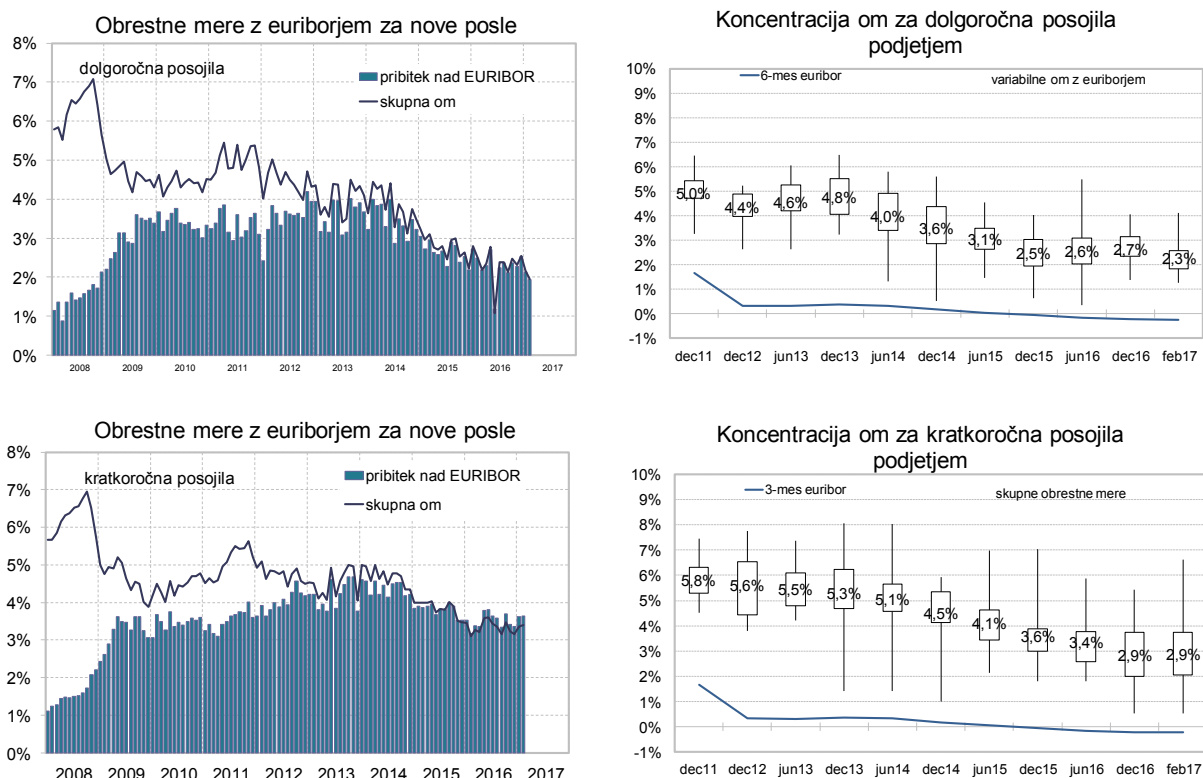


Tabela 3: Izkaz poslovnega izida 2014, 2015 in 2016

IZKAZ POSLOVNEGA IZIDA	2015	Strukt.	2016	Strukt.	2016	Strukt.	2017	Strukt.	Medl. rast.
	v mio EUR; rasti v %		v %		jan.-dec.	v %		jan.-feb.	jan.-feb.
Prihodki od obresti	1.031,6		828,3		144,7		127,9		-11,6
Odhodki od obresti	286,0		158,4		31,7		20,3		-36,1
Čiste obresti	745,6	64,4	670,0	59,4	113,0	66,3	107,6	59,5	-4,8
Neobrestni prihodki	411,9	35,6	457,2	40,6	57,4	33,7	73,2	40,5	27,5
od tega neto opravnine	335,7	29,0	307,4	27,3	52,1	30,6	51,8	28,7	-0,4
od tega čisti dobički/izgube iz FS in obvez. namenjenih trgovanju	-11,9	-1,0	11,5	1,0	1,5	0,9	1,0	0,5	-32,2
Bruto dohodek	1.157,6	100,0	1.127,1	100,0	170,4	100,0	180,7	100,0	6,1
Operativni stroški	-686,0	-59,3	-667,1	-59,2	-104,2	-61,1	-102,8	-56,9	-1,3
Neto oslabitve in rezervacije	-313,3	-27,1	-96,3	-8,5	13,0	7,7	4,3	2,4	-67,2
od tega neto oslabitve FS mer. po odplač. vred. in rezervacije	-222,1	-19,2	-7,8	-0,7	13,1	7,7	4,4	2,4	-66,5
Dobiček pred obdavčitvijo	158,3	13,7	363,7	32,3	79,2	46,5	82,2	45,5	3,7
Davki	-43,0		-31,2		-8,3		-8,2		-2,2
Dobiček po obdavčitvi	115,3		332,4		70,9		74,0		4,4

Vir: Banka Slovenije

Tabela 4: Nekateri kazalci poslovanja (v %)

v %	Obdobje					
	2013	2014	2015	2016	2016	2017
				jan.-feb.	jan.-feb.	jan.-feb.
Profitabilnost						
Marža finančnega posredništva*	2,44	3,10	3,05	3,05	2,80	3,06
Donosnost aktive pred obd. (ROA)	-7,70	-0,27	0,42	0,99	1,29	1,38
Donosnost kapitala pred obd. (ROE)	-100,00	-2,69	3,63	7,96	11,35	11,56
Obrestna marža na obrestonosno aktivo	1,67	2,18	2,06	1,91	1,95	1,90
Neto neobrestni prihodki/oper. stroški	53,14	58,05	60,05	68,53	55,08	71,14
Stroški poslovanja						
Stroški dela/povp. aktiva	0,86	0,92	0,97	1,01	0,96	1,00
Drugi stroški/povp. aktiva	0,76	0,81	0,84	0,80	0,72	0,71
Kvaliteta aktive						
Oslabitve finančnih sredstev merjenih po odplačni vrednosti/Bruto aktiva	10,72	8,98	7,84	5,38	6,86	5,35

Bruto dohodek/povp. akt.*

Vir: Banka Slovenije

3. KAKOVOST TERJATEV BANK

a) Kakovost celotnega kreditnega portfelja - razvrščenih terjatev bank

Tabela 5: Zamude vseh razvrščenih terjatev pri bankah po skupinah komitentov

	Razvrščene terjatve								Terjatve z zamudami nad 90 dni							
	v mio EUR				v %				v mio EUR				v %			
	dec.14	dec.15	dec.16	feb.17	dec.14	dec.15	dec.16	feb.17	dec.14	dec.15	dec.16	feb.17	dec.14	dec.15	dec.16	feb.17
Podjetja	14.648	13.504	12.972	12.870	39,1	38,6	38,3	38,3	2.587	2.067	971	920	17,7	15,3	7,5	7,1
DFO	1.249	1.031	940	945	3,3	2,9	2,8	2,8	199	129	44	44	15,9	12,5	4,7	4,6
Gospodinjstva ¹⁾	9.332	9.378	10.011	10.099	24,9	26,8	29,5	30,1	498	444	350	350	5,3	4,7	3,5	3,5
obrniki	723	694	515	501	1,9	2,0	1,5	1,5	119	97	52	44	16,5	13,9	10,0	8,7
prebivalstvo ¹⁾	8.608	8.683	9.496	9.598	23,0	24,8	28,0	28,6	378	347	298	307	4,4	4,0	3,1	3,2
Tujci	5.481	4.709	3.618	3.432	14,6	13,5	10,7	10,2	1.137	805	480	462	20,7	17,1	13,3	13,5
Država	3.422	3.320	3.006	2.860	9,1	9,5	8,9	8,5	27	16	3	2	0,8	0,5	0,1	0,1
Banke in hranilnice	1.960	1.454	1.147	1.070	5,2	4,2	3,4	3,2	0	1	0	0	0,0	0,1	0,0	0,0
Centralna banka	1.306	1.544	2.214	2.309	3,5	4,4	6,5	6,9	0	0	0	0	0,0	0,0	0,0	0,0
Drugo	51	39	0	0	0,1	0,1	0,0	0,0	0	0	0	0	0,0	0,0	0,0	0,0
Skupaj	37.449	34.978	33.909	33.586	100,0	100,0	100,0	100,0	4.448	3.461	1.848	1.778	11,9	9,9	5,5	5,3
brez FACTOR BANKE D.D. in PROBANKE D.D.									3.802	2.947			10,5	8,4		

Vir: Banka Slovenije

Tabela 6¹⁾: Zamude razvrščenih terjatev do nefinančnih podjetij pri bankah po dejavnostih

	Znesek razvrščenih terjatev				Znesek razvrščenih terjatev z zamudo nad 90 dni				Delež razvrščenih terjatev z zamudo nad 90 po dejavnosti			
	v mio EUR				v mio EUR				v %			
	dec.14	dec.15	dec.16	feb.17	dec.14	dec.15	dec.16	feb.17	dec.14	dec.15	dec.16	feb.17
Kmetijstvo, gozdarstvo, rib., rud.	187	173	157	152	30	27	17	15	16,0	15,8	10,8	9,6
Predelovalne dejavnosti	4.007	3.573	3.554	3.548	493	309	180	166	12,3	8,7	5,1	4,7
Elektrika, plin in voda, saniranje ok.	1.054	1.110	1.045	1.028	80	39	7	7	7,6	3,5	0,7	0,7
Gradbeništvo	1.538	1.325	1.124	1.126	677	523	283	277	44,0	39,7	25,1	24,6
Trgovina	2.600	2.502	2.347	2.374	489	404	157	152	18,8	16,1	6,7	6,4
Promet in skladiščenje	1.670	1.767	1.740	1.732	58	40	21	17	3,5	2,3	1,2	1,0
Gostinstvo	427	376	344	354	96	89	54	50	22,4	23,6	15,7	14,2
Informacije in komunikacije	481	365	607	549	66	55	35	28	13,8	14,9	5,8	5,2
Finančno posredništvo	225	179	118	117	36	41	5	5	16,0	22,9	4,0	4,0
Poslovanje z nepremičninami	803	719	625	608	246	278	83	77	30,6	38,8	13,2	12,6
Strokovne in druge poslovne dej.	1.329	1.124	1.031	998	281	235	108	105	21,1	20,9	10,5	10,5
Javne storitve	327	291	279	283	34	27	21	21	10,6	9,3	7,5	7,3
Skupaj	14.648	13.504	12.972	12.870	2.587	2.067	971	920	17,7	15,3	7,5	7,1

Vir: Banka Slovenije

b) Kakovost terjatev bank po definiciji evropskega bančnega organa (EBA)

	Bruto knjigovodska vrednost izpostavljenosti											
	od tega nedonosna izpostavljenost											
	mio EUR				mio EUR				delež v %			
	jun.15	dec.15	sep.16	dec.16	jun.15	dec.15	sep.16	dec.16	jun.15	dec.15	sep.16	dec.16
Dolžniški instrumenti razen tistih, ki so namenjeni trgovanju od tega krediti in druga finančna sred.	36.552	36.399	35.326	35.728	5.523	4.380	3.423	3.122	15,1	12,0	9,7	8,7
Zunajbilančne izpostavljenosti	27.724	27.350	26.191	27.089	5.523	4.380	3.422	3.121	19,9	16,0	13,1	11,5
Skupaj	5.449	5.607	5.686	5.406	417	347	295	258	7,6	6,2	5,2	4,8
Skupaj	42.001	42.006	41.013	41.134	5.939	4.728	3.719	3.380	14,1	11,3	9,1	8,2

Vir: Banka Slovenije

Opomba: ¹⁾ Z decembrom 2016 so podatki o razvrščenih terjativah in zamudah nad 90 dni izračunani na podlagi spremenjenega poročanja bank po Navodilu za izvajanje Sklepa o poročanju monetarnih finančnih institucij. Obseg podatkov je metodološko nekoliko širši v primerjavi s prejšnjim virom.

4. LASTNIŠKA STRUKTURA

Tabela 8: Lastniška struktura bančnega sektorja (po lastniškem kapitalu)

(v %)	2007	2008	2009	2010	2011	2012	2013	2014	2015	2016
Država v ožjem smislu	15,1	17,7	20,5	20,1	22,7	22,8	60,1	63,6	63,5	50,3
Druge domače osebe	47,2	44,1	42,9	42,8	38,1	35,2	8,0	6,7	6,4	4,8
Tuje osebe	37,8	38,2	36,6	37,1	39,2	42,0	32,0	29,6	30,1	44,9
tuje osebe (nad 50% v upravljanju)	26,8	27,6	26,7	27,9	30,1	33,3	31,6	29,3	29,8	43,9
tuje osebe (pod 50% v upravljanju)	11,0	10,6	9,8	9,2	9,1	8,7	0,4	0,3	0,3	1,1

Opomba: Bančni sistem brez hranilnic

Vir: Banka Slovenije

Tabela 9: Tržni deleži po skupinah bank v % glede na bilančno vsoto

(v %)	2007	2008	2009	2010	2011	2012	2013	2014	2015	2016
Velike banke	53,7	51,4	53,0	52,9	52,1	50,4	48,8	47,1	46,0	44,4
Tuje banke	40,0	41,9	40,0	39,5	40,5	42,1	44,6	46,4	47,3	49,8
Majhne banke	6,3	6,7	7,1	7,6	7,4	7,6	6,5	6,5	6,7	5,8
Skupaj	100,0	100,0	100,0	100,0	100,0	100,0	100,0	100,0	100,0	100,0

Opomba: Bančni sistem vključno s hranilnicami. Trenutna lastniška struktura bank je upoštevana tudi za celotno prikazano obdobje za nazaj.

Vir: Banka Slovenije