

BANKA

SLOVENIJE

EVROSISTEM

EKONOMSKI

ODNOSI

SLOVENIJE S TUJINO

APRIL 2017

Plačilna bilanca¹

Tekoči račun plačilne bilance

Tekoči račun je aprila 2017 izkazoval presežek v znesku 299 mio EUR in je bil glede na enak mesec predhodnega leta večji za 70 mio EUR. Blagovna in storitvena menjava sta dosegli presežek v znesku 401 mio EUR, od tega je nekoliko večji presežek izkazoval račun storitev. Primarni in sekundarni dohodki so izkazovali primanjkljaj v znesku 102 mio EUR, večina primanjkljaja je bila na primarnih dohodkih. V prvih štirih mesecih 2017 je presežek tekočega računa znašal 961 mio EUR, kar je za 23 mio EUR več kot v enakem obdobju leta 2016. Presežek menjave blaga se je zmanjšal za 43 mio EUR, presežek menjave storitev pa povečal za 115 mio EUR, medtem ko se je primanjkljaj primarnih dohodkov povečal za 73 mio EUR in primanjkljaj sekundarnih dohodkov pa zmanjšal za 23 mio EUR.

Blagovna menjava

Presežek blagovne menjave je v štirih mesecih 2017 znašal 566 mio EUR in je bil za 43 mio EUR manjši kot v enakem obdobju leta 2016. Izvoz se je medletno povečal za 11,3 %, uvoz pa za 12,8 %, pokritost uvoza z izvozom pa je znašala 109 %. Med proizvodi se je medletno na izvozni strani relativno najbolj povečala menjava blaga za investicije (za 13,7 %), medtem ko sta se izvoza blaga za reprodukcijo in široko porabo povečala za 11,3 % oziroma 8,3 %. Na uvozni strani se je največ povečala menjava blaga za reprodukcijo (15,2 %), menjavi blaga za investicije in za široko porabo sta se povečali za 10,4 % oziroma 8,5 %.

Izvoz v države članice EU je v prvih štirih mesecih 2017 predstavljal 77 % celotnega izvoza in se je v primerjavi s predhodnim letom povečal za 10,5 % oz. 667 mio EUR. Pomembneje se je povečal izvoz v Italijo, Nemčijo in na Hrvaško. Uvoz iz držav članic EU je predstavljal 81 % celotnega uvoza in se je glede na predhodno leto povečal za 13,3 % oz. 812 mio EUR. Izstopalo je povečanje uvoza iz Italije in iz Nemčije.

Aprila 2017 je saldo blagovne menjave izkazoval 171 mio EUR presežka in je bil za 31 mio EUR večji kot aprila 2016.

Storitvena menjava

Presežek storitvene menjave je v prvih štirih mesecih 2017 znašal 776 mio EUR, kar je za 115 mio EUR več kot v enakem obdobju leta 2016. Izvoz storitev se je povečal za 10,9 %, uvoz pa za 7,4 %. Podrobnejša struktura storitvene menjave v letu 2017 glede na leto 2016 pokaže zmanjšanje primanjkljaja ostalih poslovnih storitev in finančnih storitev (za 61 mio EUR oziroma za 17 mio EUR) ter povečanje presežka transporta (za 32 mio EUR).

Aprila 2017 je presežek storitev znašal 229 mio EUR, kar je za 44 mio EUR več kot aprila leta 2016.

Primarni in sekundarni dohodki

Primanjkljaj primarnih dohodkov je v prvih štirih mesecih 2017 znašal 213 mio EUR, kar je 73 mio EUR več kot v enakem obdobju 2016. Povečanje primanjkljaja v primerjavi s predhodnim letom je predvsem posledica povečanja izdatkov iz kapitala (za 95 mio EUR), največ iz naslova neposrednih naložb. Primarni dohodki so aprila 2017 izkazovali primanjkljaj v znesku 61 mio EUR, podobno kot aprila 2016 (64 mio EUR).

Primanjkljaj sekundarnih dohodkov je v prvih štirih mesecih 2017 znašal 168 mio EUR in je bil za 23 mio EUR nižji kot v enakem obdobju leta 2016. Aprila 2017 je primanjkljaj znašal 41 mio EUR in je bil za 25 % višji kot aprila 2016.

¹ Metodologija plačilne bilance in stanja mednarodnih naložb Slovenije temelji na priporočilih šeste izdaje Priročnika za izdelavo plačilne bilance, ki ga je izdal Mednarodni denarni sklad (Balance of Payments and International Investment Position Manual, IMF, 2009). Zunanji dolg temelji na Priročniku za zunanji dolg (External Debt Statistics Guide for Compilers and Users, IMF, 2014), ki ga je prav tako izdal Mednarodni denarni sklad in je usklajen s prej omenjenim priročnikom.

Finančni račun plačilne bilance

Aprila 2017 je bil saldo finančnega računa pozitiven (0,1 mrd EUR), enako tudi v zadnjih dvanajstih mesecih (1,1 mrd EUR), kar predstavlja obseg neto financiranje tujine. V zadnjih dvanajstih mesecih je bila največja neto odlivna postavka naložbe v vrednostne papirje (2,9 mrd EUR) preko povečevanja imetij tujih dolžniških vrednostnih papirjev za 2,5 mrd EUR in zmanjšanja obveznosti domačih izdajateljev vrednostnih papirjev do tujine za 0,5 mrd EUR. Sledila so posojila z 0,4 mrd EUR neto odliva kapitala v tujino, večinoma gre za razdolževanje bank in drugih finančnih posrednikov. Neto priliv je bil izkazan na neposrednih naložbah (0,2 mrd EUR) ter gotovini in vlogah (2,2 mrd EUR). Poleg tega v zadnjih dvanajstih mesecih beležimo tudi 1,2 mrd neidentificiranega neto priliva v obliki statistične napake, ki jo v večji meri pripisujemo finančnemu računu plačilne bilance. Neto zunanji dolg je aprila 2017 znašal 9,8 mrd EUR kar je 1,5 mrd EUR manj kot aprila 2016. Bruto dolg je znašal 41,1 mrd EUR kar je 0,2 mrd EUR manj kot aprila 2016, terjatve do tujine so ta mesec dosegle 34,2 mrd EUR in so 1,3 mrd EUR višje kot pred enim letom.

V aprilu 2017 neposredne naložbe (domače naložbe v tujini minus tuje naložbe v Sloveniji) izkazujejo 81 mio EUR neto odliva, v zadnjih dvanajstih mesecih pa 196 mio priliva kapitala. Analitični prikaz neposrednih naložb po smeri naložbe kaže, da so se tuje neposredne naložbe v Sloveniji v aprilu 2017 znižale za 18 mio EUR v zadnjih dvanajstih mesecih pa so se povečale za 439 mio EUR. Večina povečanja v tem obdobju je bila v obliki lastniškega kapitala (517 mio EUR) in reinvestiranih dobičkov (270 mio EUR), medtem ko se je neto dolg do tujih lastnikov znižal za 348 mio EUR. **Domače neposredne naložbe v tujini** so se aprila 2017 povečale za 63 mio EUR, v zadnjih dvanajstih mesecih pa za 243 mio EUR. Pri tem se je v zadnjih dvanajstih mesecih lastniški kapital povečal za 211 mio EUR, reinvestirani dobički so bili negativni v znesku 73 mio EUR, neto financiranje tujih povezanih družb pa je vrednost domačih neposrednih naložb v tujini povečalo za 105 mio EUR.

Naložbe v vrednostne papirje so aprila 2017 izkazovale 0,4 mrd EUR neto odliva kapitala v tujino, v zadnjih dvanajstih mesecih pa kar 3,0 mrd EUR neto odliva. Večina transakcij se nanaša na dolžniške vrednostne papirje. Imetja dolžniških vrednostnih papirjev so se aprila 2017 povečala za 0,2 mrd EUR, v zadnjih dvanajstih mesecih pa so se skupno povečala za 2,4 mrd EUR. Naložbe v te instrumente so v tem obdobju povečale predvsem banke in centralna banka (skupaj 2,3 mrd EUR), ter zavarovalne družbe in pokojninski skladi (skupaj za 0,2 mrd EUR). **Obveznosti** dolžniških vrednostnih papirjev so se aprila 2017 znižale za 0,1 mrd EUR, v zadnjih dvanajstih mesecih pa za 0,5 mrd EUR. Glavnino znižanja obveznosti v tem obdobju beleži država (0,3 mrd EUR).

Zunanji dolg

Aprila 2017 je bruto dolg do tujine dosegel 44,1 mrd EUR, kar je 0,2 mrd EUR manj kot pred enim letom. Največ so svojo zadolženost zmanjšale banke (0,8 mrd EUR), sledi država (0,5 mrd EUR), medtem ko je centralna banka svoj dolg predvsem zaradi negativne target pozicije povečala za 1,1 mrd EUR. V strukturi bruto zunanjega dolga je prevladoval državni sektor z 51 % deležem celotnega dolga, s 25 % so mu sledili ostali sektorji, z 9 % pa banke. Glede na obliko finančnih instrumentov prevladuje dolg v dolžniških vrednostnih papirjih (47%) in posojilih (27%).

Bruto terjatve do tujine so aprila 2017 znašale 34,2 mrd EUR, kar je 1,3 mrd EUR več kot pred enim letom. Glede na obliko finančnih instrumentov prevladujejo imetja dolžniških vrednostnih papirjev (41%) ter gotovine in vlog (23%).

Neto zunanji dolg (obveznosti – terjatve) je aprila 2017 znašal 9,8 mrd EUR in se je glede na leto prej znižal za 1,5 mrd EUR. Aprila 2017 je do tujine neto zadolžena država (17,3 mrd EUR) in kapitalsko nepovezana podjetja (0,2 mrd EUR), ostali sektorji pa so neto upniki tujine.

A) PLAČILNA BILANCA

predhodni podatki, z dne 13.06.2017

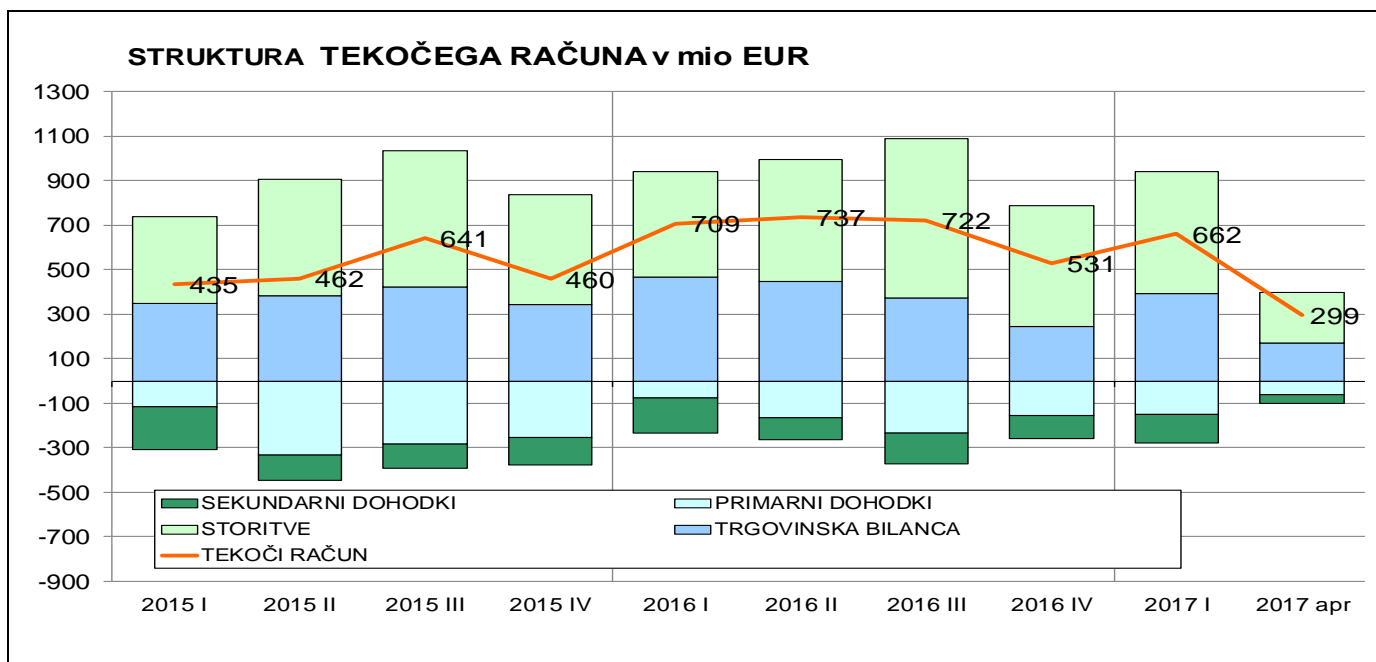
tokovi v mio EUR

	januar-april		april	
	2016	2017	2016	2017
I. Tekoči račun	938,1	960,6	229,2	299,0
1. Blago	609,0	565,7	140,5	171,4
1.1. Izvoz blaga	8.143,9	9.066,3	2.088,4	2.197,5
Izvoz f.o.b.	8.156,3	9.014,4	2.094,3	2.183,7
Prilagoditev zaobjema	-80,5	-43,8	-24,8	-7,4
Neto izvoz blaga za preprodajo	60,2	89,7	17,1	21,1
Nemonetarno zlato	7,8	6,1	1,8	0,0
1.2. Uvoz blaga	7.534,9	8.500,6	1.947,9	2.026,1
Uvoz c.i.f.	7.771,3	8.751,2	2.009,7	2.078,9
Prilagoditev zaobjema	-17,9	-13,1	-4,5	5,9
Prilagoditev c.i.f./f.o.b	-226,1	-246,5	-58,5	-58,7
Nemonetarno zlato	7,6	9,0	1,2	0,0
2. Storitve	660,3	775,7	185,6	229,4
2.1. Izvoz storitev	1.883,7	2.090,0	506,2	576,9
Storitve predelave blaga, ki je v lasti drugih oseb	39,9	36,7	11,1	10,8
Vzdrževanje in popravila blaga	21,1	22,8	4,7	4,4
Transport	574,1	642,9	149,7	157,9
Potovanja	613,9	636,0	164,3	198,1
Gradbene storitve	102,2	121,3	28,8	32,0
Zavarovalne in pokojninske storitve	37,5	44,4	13,0	10,9
Finančne storitve	14,4	15,1	3,7	3,6
Nadomestila za uporabo intelektualne lastnine	20,7	20,8	5,1	6,8
Telekomunikacijske, računalniške in informacijske storitve	168,9	168,0	46,0	45,2
Ostale poslovne storitve	258,6	358,0	61,7	94,1
Storitve raziskav in razvoja	16,4	17,9	2,5	5,6
Storitve strokovnega in poslovnega svetovanja	87,2	99,0	24,0	22,3
Tehnične, s trgovino povezane in druge poslovne storitve	155,0	241,0	35,2	66,2
Osebn, kulturne in rekreacijske storitve	28,0	20,1	15,4	11,8
Državne storitve	4,5	3,9	2,8	1,4
2.2. Uvoz storitev	1.223,5	1.314,2	320,6	347,5
Storitve predelave blaga, ki je v lasti drugih oseb	6,9	17,4	1,7	3,1
Vzdrževanje in popravila blaga	20,9	16,9	6,1	3,6
Transport	285,5	322,2	70,2	78,2
Potovanja	183,8	196,0	64,7	69,9
Gradbene storitve	24,1	29,6	7,6	6,8
Zavarovalne in pokojninske storitve	40,6	41,9	14,4	10,9
Finančne storitve	59,6	43,3	11,1	10,7
Nadomestila za uporabo intelektualne lastnine	69,0	70,1	13,9	16,7
Telekomunikacijske, računalniške in informacijske storitve	146,8	159,0	38,4	41,8
Ostale poslovne storitve	331,0	369,3	76,6	92,3
Storitve raziskav in razvoja	15,8	15,3	3,8	3,3
Storitve strokovnega in poslovnega svetovanja	124,7	152,8	32,7	36,8
Tehnične, s trgovino povezane in druge poslovne storitve	190,4	201,1	40,1	52,3
Osebn, kulturne in rekreacijske storitve	29,0	28,4	9,5	9,7
Državne storitve	26,3	20,4	6,4	3,8
3. Primarni dohodki	-140,7	-213,2	-64,1	-60,8
3.1. Prejemki	610,0	650,2	124,6	142,4
Od dela	188,1	188,1	47,5	47,5
Od kapitala	170,5	168,6	41,8	45,5
Ostali primarni dohodki	251,3	293,5	35,3	49,4
3.2. Izdatki	750,7	863,5	188,7	203,1
Od dela	39,5	39,6	11,1	11,2
Od kapitala	544,8	639,5	131,7	150,5
Ostali primarni dohodki	166,4	184,4	45,9	41,5
4. Sekundarni dohodki	-190,5	-167,6	-32,8	-41,0
4.1. Prejemki	214,9	246,1	60,2	68,0
Državni sektor	44,9	54,5	12,6	16,2
Ostali sektorji	170,1	191,6	47,6	51,9
4.2. Izdatki	405,4	413,7	93,0	109,1
Državni sektor	176,1	173,0	29,9	44,7
Ostali sektorji	229,4	240,7	63,0	64,4

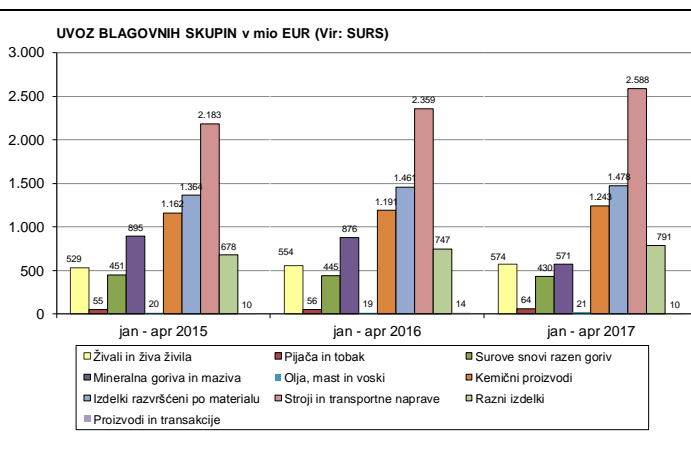
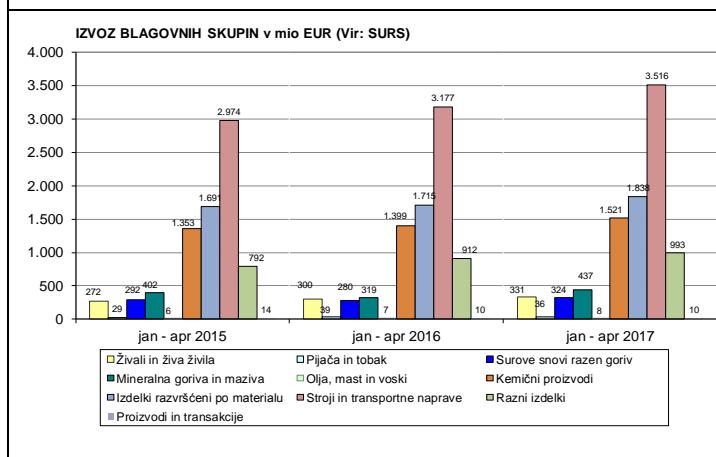
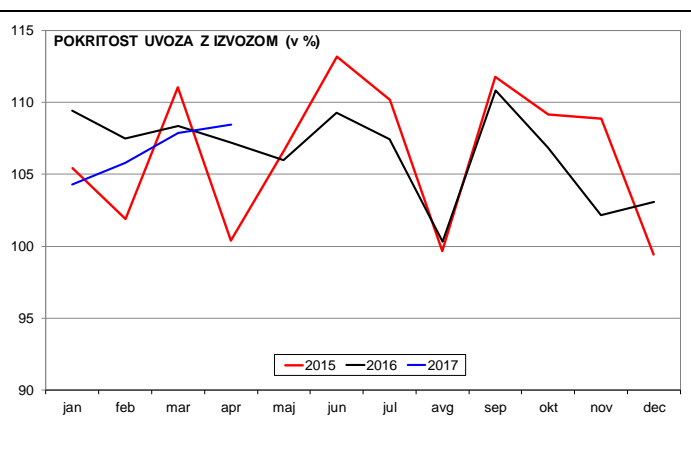
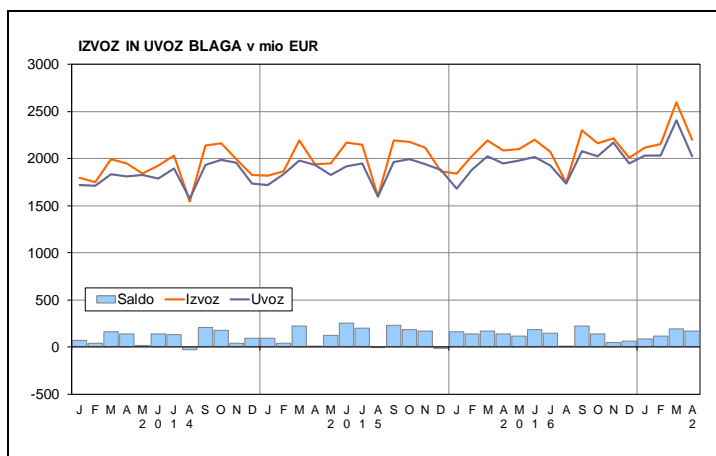
		januar-april		april	
		2016	2017	2016	2017
II.	Kapitalski račun	-73,6	-62,8	-35,1	-15,7
1.	Bruto pridobitve/odtujitve neproizvedenih nefinančnih imetij	-33,0	5,5	-25,3	2,6
2.	Kapitalski transferi	-40,6	-68,3	-9,9	-18,4
III.	Finančni račun	282,4	479,0	-71,2	136,3
1.	Neposredne naložbe*	-679,8	-134,1	-358,1	81,1
	Imetja	159,9	278,9	16,4	123,6
	Lastniški kapital in reinvestirani dobički	38,9	65,9	-1,5	30,0
	Dolžniški instrumenti	121,0	213,0	17,9	93,5
	Obveznosti	839,7	413,0	374,6	42,4
	Lastniški kapital in reinvestirani dobički	628,4	285,6	290,6	6,6
	Dolžniški instrumenti	211,4	127,3	84,0	35,8
2.	Naložbe v vrednostne papirje	1.061,7	-156,7	477,2	357,7
	Imetja	551,6	961,9	87,4	222,8
	Lastniški kapital in delnice investicijskih skladov	-30,3	120,9	-1,8	16,3
	Dolžniški vrednostni papirji	582,0	841,0	89,2	206,5
	od tega: Banka Slovenije	372,4	556,1	68,7	130,8
	Obveznosti	-510,0	1.118,6	-389,8	-134,8
	Lastniški kapital in delnice investicijskih skladov	15,6	19,7	-3,0	5,1
	Dolžniški vrednostni papirji	-525,6	1.099,0	-386,8	-139,9
	od tega: Državni sektor	-170,0	1.165,9	-354,2	-105,9
3.	Finančni derivativi	0,9	37,4	7,7	6,7
4.	Ostale naložbe	-81,9	691,8	-169,2	-306,9
4.1.	Imetja	-885,5	189,9	-977,2	188,0
	Ostali lastniški kapital	0,6	0,3	-0,4	0,5
	Gotovina in vloge	-1.184,6	-371,7	-890,4	207,3
	Banka Slovenije	-102,5	-606,3	447,8	-136,7
	Banke	-382,1	-56,9	-299,9	13,0
	Državni sektor	-389,0	440,2	-955,1	420,6
	Ostali sektorji	-311,0	-148,8	-83,2	-89,6
	Posojila	-21,6	-71,3	-31,2	-22,0
	Banke	-23,6	-52,3	-31,8	-23,0
	Državni sektor	0,1	0,1	0,1	0,1
	Ostali sektorji	1,9	-19,1	0,5	0,9
	Zavarovalne, pokojninske in standard. jamstvene sheme	8,2	0,0	0,7	0,0
	Komercialni krediti in predujmi	309,7	574,5	-4,0	69,3
	Ostale terjatve	2,2	58,2	-51,9	-67,2
4.2.	Obveznosti	-803,6	-501,8	-808,1	494,9
	Ostali lastniški kapital	-0,4	0,0	0,0	0,0
	Gotovina in vloge	-186,2	-253,8	-734,3	582,7
	Banka Slovenije	-110,8	-200,3	-741,8	644,8
	Banke	-75,4	-53,5	7,5	-62,1
	Posojila	-577,7	-429,4	-86,9	-49,1
	Banke	-199,6	-204,9	-10,5	2,0
	Državni sektor	-333,6	-256,5	-65,5	-24,1
	Ostali sektorji	-44,5	32,1	-11,0	-27,0
	Zavarovalne, pokojninske in standard. jamstvene sheme	14,6	0,0	4,1	0,0
	Komercialni krediti in predujmi	-79,5	184,2	-1,7	-6,2
	Ostale obveznosti	25,5	-2,9	10,7	-32,5
	Posebne pravice črpanja (SDR)	0,0	0,0	0,0	0,0
5.	Rezervna imetja	-18,4	40,7	-28,9	-2,3
	Monetarno zlato, SDR in rezervna imetja pri MDS	40,2	-21,8	-1,0	0,0
	Gotovina in vloge	-18,7	-26,9	-19,1	-2,5
	Vrednostni papirji	-39,8	92,0	-8,7	0,2
	Finančni derivativi	-0,2	-2,6	0,0	0,0
IV.	Neto napake in izpustitve	-582,1	-418,8	-265,2	-147,0

* V osnovnem prikazu plačilne bilance so neposredne naložbe prikazane po načelu imetij/obveznosti, dodaten analitični prikaz po smeri naložb pa se nahaja v točki A2) FINANČNI RAČUN na str. 8.

A1) TEKOČI RAČUN

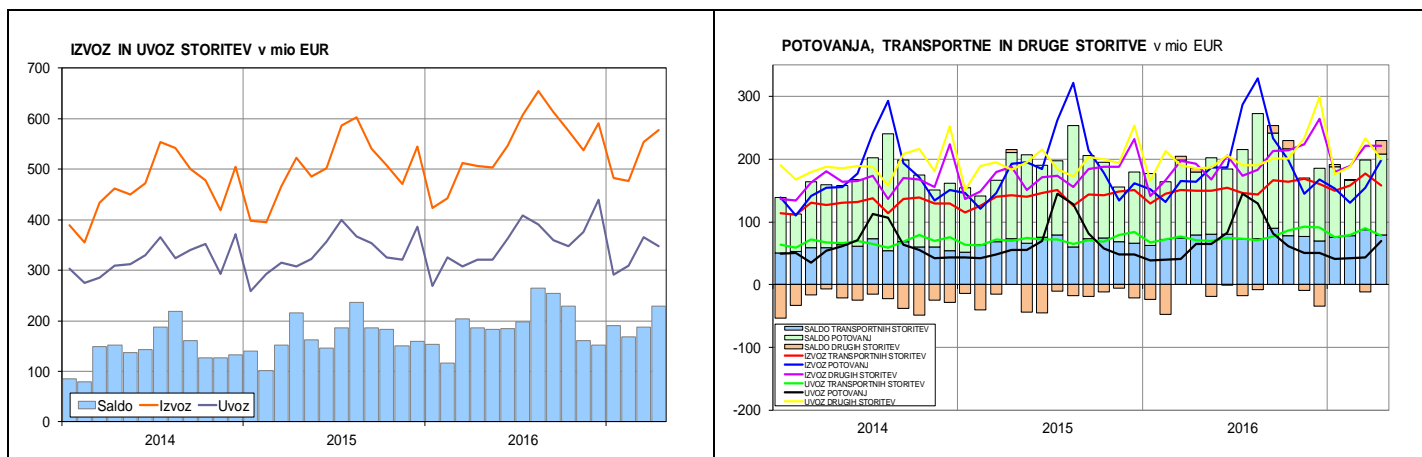


A1.1) BLAGO



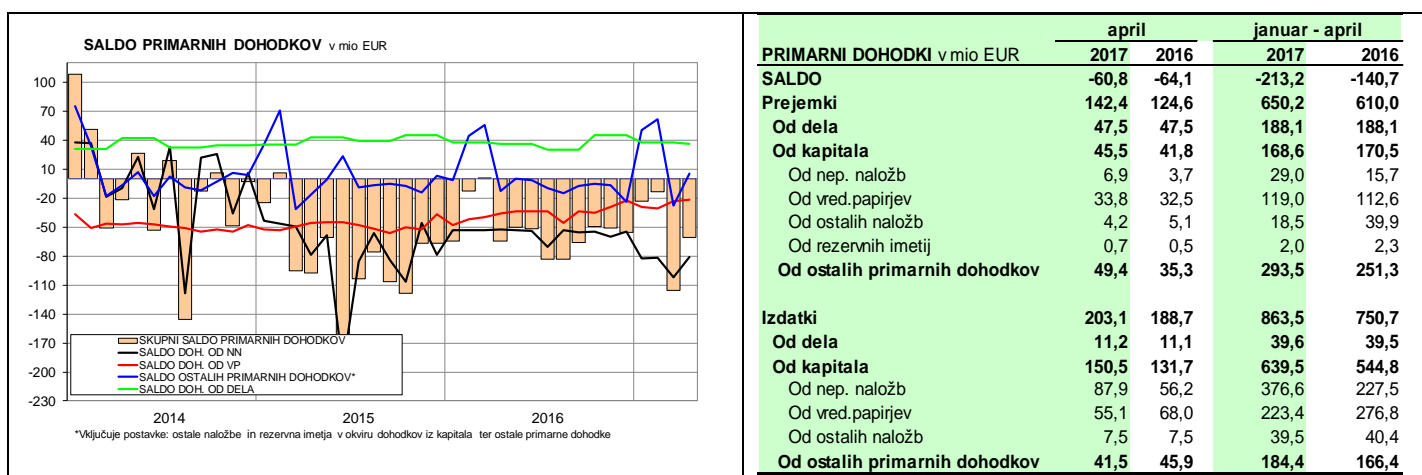
STRUKTURA IZVOZA IN UVOZA BLAGA PO NAMENU (v mio EUR)	januar - april		april		indeks	
	2016	2017	2016	2017	kumulat.	mesec
IZVOZ BLAGA fob, od tega za	8.156,3	9.014,4	2.094,3	2.183,7	110,5	104,3
- REPRODUKCIJO	4.536,4	5.047,3	1.175,9	1.225,2	111,3	104,2
- INVESTICIJE	869,8	989,2	226,1	238,7	113,7	105,6
- ŠIROKO PORABO	2.750,2	2.977,9	692,2	719,8	108,3	104,0
UVOZ BLAGA cif, od tega za	7.771,3	8.751,2	2.009,7	2.078,9	112,6	103,4
- REPRODUKCIJO	4.485,3	5.167,3	1.138,6	1.194,9	115,2	104,9
- INVESTICIJE	998,6	1.102,2	276,7	285,3	110,4	103,1
- ŠIROKO PORABO	2.287,4	2.481,7	594,4	598,7	108,5	100,7
Vir: SURS						
IZVOZ BLAGA PO DRŽAVAH IN SKUPINAH DRŽAV v mio EUR	januar - april		april		indeks	
	2016	2017	2016	2017	kumulat.	mesec
Evropska unija (28), od tega:	6.348,8	7.015,9	1.625,1	1.696,2	110,5	104,4
Avstrija	625,7	680,5	165,5	171,4	108,8	103,5
Češka	180,9	219,2	46,3	48,0	121,2	103,7
Francija	425,9	453,6	102,5	106,8	106,5	104,2
Hrvaška	658,7	755,3	186,6	192,9	114,7	103,4
Italija	900,9	1.057,8	217,0	235,2	117,4	108,4
Madžarska	243,9	252,2	62,1	64,6	103,4	103,9
Nemčija	1.725,9	1.856,6	440,3	453,9	107,6	103,1
Poljska	273,4	283,5	66,6	68,6	103,7	103,0
Slovaška	159,7	172,3	41,0	42,5	107,9	103,7
EFTA	172,6	185,2	47,8	44,4	107,4	93,0
Druge evropske države, od tega:	895,6	1.034,1	238,5	252,3	115,5	105,8
Bosna in Hercegovina	184,3	212,7	50,2	53,7	115,4	107,1
Makedonija	59,1	59,7	15,6	14,2	101,0	91,1
Srbija	251,7	264,3	68,6	63,3	105,0	92,3
Črna Gora	27,5	29,4	8,4	8,1	106,7	96,6
Ruska Federacija	197,0	268,9	54,8	62,6	136,5	114,1
ZDA	168,9	164,9	39,5	39,6	97,7	100,3
CELOTNI IZVOZ	8.143,9	9.066,3	2.088,4	2.197,5	111,3	105,2
UVOZ BLAGA PO DRŽAVAH IN SKUPINAH DRŽAV v mio EUR	januar - april		april		indeks	
	2016	2017	2016	2017	kumulat.	mesec
Evropska unija (28), od tega:	6.083,3	6.895,1	1.583,0	1.632,6	113,3	103,1
Avstrija	873,4	930,9	216,0	222,8	106,6	103,2
Češka	204,4	239,7	50,7	51,9	117,3	102,4
Francija	309,5	336,0	79,6	81,8	108,5	102,7
Hrvaška	429,8	466,7	117,8	120,0	108,6	101,9
Italija	1.098,0	1.407,3	294,1	306,8	128,2	104,3
Madžarska	327,4	341,7	90,2	92,6	104,4	102,7
Nemčija	1.467,7	1.611,0	383,4	395,5	109,8	103,1
Poljska	214,7	245,5	61,3	63,0	114,4	102,6
Slovaška	118,7	148,1	30,3	31,0	124,8	102,3
EFTA	105,6	113,7	34,1	28,2	107,7	82,6
Druge evropske države, od tega:	487,2	596,3	129,1	166,2	122,4	128,7
Bosna in Hercegovina	103,4	124,5	27,0	31,5	120,4	116,7
Makedonija	24,5	31,4	6,3	6,8	128,4	108,2
Srbija	121,1	134,6	31,8	33,0	111,1	104,0
Črna Gora	2,9	3,6	0,7	1,1	123,5	169,5
Ruska Federacija	107,0	101,6	28,0	27,2	94,9	97,1
ZDA	75,2	81,5	14,5	16,1	108,3	111,1
CELOTNI UVOZ	7.534,9	8.500,6	1.947,9	2.026,1	112,8	104,0

A1.2) STORITVE

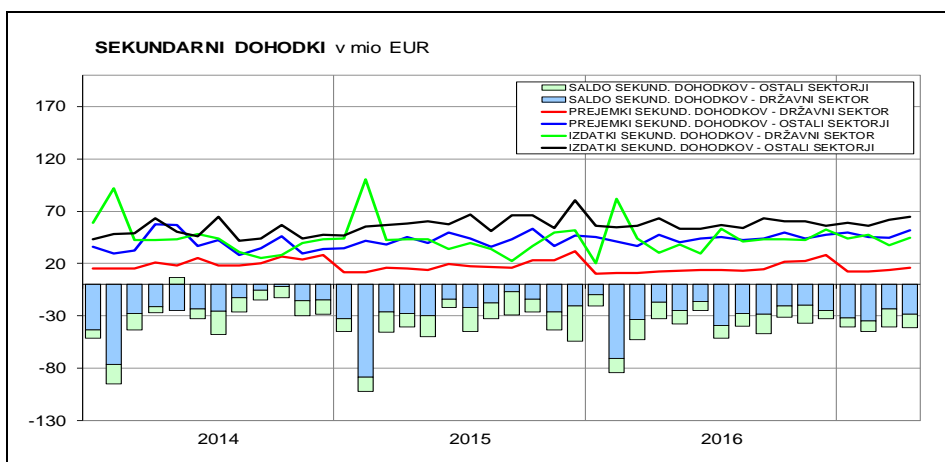


STORITVE (delež posamezne postavke v celotnem izvozu ali uvozu; v %)	januar - april											
	izvoz						uvoz					
	2012	2013	2014	2015	2016	2017	2012	2013	2014	2015	2016	2017
Storitve predelave blaga, ki je v lasti drugih oseb	2,5	3,3	3,0	2,0	2,1	1,8	4,8	1,9	0,8	0,7	0,6	1,3
Vzdrževanje in popravila	1,0	1,0	1,2	1,1	1,1	1,1	1,0	1,2	1,2	1,3	1,7	1,3
Transport	28,6	28,7	29,4	29,4	30,5	30,8	21,9	23,8	22,3	22,7	23,3	24,5
Potovanja	36,8	33,4	33,2	34,0	32,6	30,4	14,9	14,4	16,1	16,2	15,0	14,9
Gradbene storitve	3,6	6,2	5,0	4,6	5,4	5,8	2,2	4,9	5,5	2,3	2,0	2,2
Zavarovalne in pokojninske storitve	1,8	1,5	2,0	2,1	2,0	2,1	3,3	3,2	3,8	3,6	3,3	3,2
Finančne storitve	1,6	1,2	1,0	0,8	0,8	0,7	2,6	2,4	3,0	3,5	4,9	3,3
Nadomestila za uporabo intelektualne lastnine	0,6	0,8	1,0	0,7	1,1	1,0	7,9	6,5	5,2	6,1	5,6	5,3
Telekomunikacijske, računalniške in informacijske storitve	8,5	8,5	8,9	9,3	9,0	8,0	13,5	13,4	12,0	13,4	12,0	12,1
Ostale poslovne storitve	13,7	14,4	13,7	14,6	13,7	17,1	24,5	24,6	26,8	25,6	27,1	28,1
Storitve raziskav in razvoja	0,5	0,9	0,9	1,1	0,9	0,9	1,4	1,2	1,1	1,3	1,3	1,2
Storitve strokovnega in poslovnega svetovanja	5,1	5,0	4,7	4,3	4,6	4,7	12,7	13,0	13,2	11,4	10,2	11,6
Tehnične, s trgovino povezane in druge poslovne storitve	8,1	8,6	8,0	9,2	8,2	11,5	10,3	10,4	12,5	12,9	15,6	15,3
Osebnostne, kulturne in rekreacijske storitve	1,0	0,8	1,3	1,3	1,5	1,0	1,2	1,9	1,7	2,3	2,4	2,2
Državno blago in storitve	0,1	0,1	0,3	0,2	0,2	0,2	2,3	1,9	1,7	2,3	2,1	1,6
Skupaj	100,0	100,0	100,0	100,0	100,0	100,0	100,0	100,0	100,0	100,0	100,0	100,0

A1.3) PRIMARNI DOHODKI



A1.4) SEKUNDARNI DOHODKI



A2) FINANČNI RAČUN in KAPITALSKI RAČUN

NETO INSTRUMENTI	januar-april		zadnjih 12	april	
FINANČNEGA RAČUNA v mio EUR	2016	2017	mesecev	2016	2017
FINANČNI RAČUN (imetja - obveznosti)	282,4	479,0	1.133,0	-71,2	136,3
od tega					
1. Neposredne naložbe	-679,8	-134,1	-196,3	-358,1	81,1
2. Naložbe v vrednostne papirje	1.061,7	-156,7	2.991,7	477,2	357,7
3. Finančni derivativi	0,9	37,4	86,9	7,7	6,7
4. Posojila, od tega	556,1	358,1	448,6	55,8	27,1
Državni sektor	333,7	256,6	-200,2	65,6	24,2
Banke	176,1	152,6	425,4	-21,3	-25,0
5. Komerčni krediti in predujmi	389,1	390,3	39,1	-2,3	75,5
6. Gotovina in vloge, od tega	-998,3	-117,9	-2.268,1	-156,2	-375,4
Banka Slovenije	8,3	-406,0	-2.522,8	1.189,6	-781,5
Banke	-306,7	-3,4	239,1	-307,4	75,0
Država	-389,0	440,2	-182,7	-955,1	420,6
7. Ostalo	-28,8	61,3	68,4	-66,5	-34,1
10. Rezervna imetja	-18,4	40,7	-37,4	-28,9	-2,3
Neto napake in izpustitve	-582,1	-418,8	-1.286,0	-265,2	-147,0

NEPOSREDNE NALOŽBE v mio EUR	januar-april		zadnjih 12	april	
EUR	2016	2017	mesecev	2016	2017
NAČELO IMETJA/OBVEZNOSTI (kot v plačilni bilanci)					
Neposredne naložbe - neto	-679,8	-134,1	-196,3	-358,1	81,1
Imetja	159,9	278,9	345,0	16,4	123,6
Lastniški kapital	41,7	52,3	210,7	-0,3	26,4
Reinvestirani dobički	-2,7	13,5	-72,6	-1,1	3,7
Dolžniški instrumenti	121,0	213,0	206,8	17,9	93,5
Obveznosti	839,7	413,0	541,3	374,6	42,4
Lastniški kapital	485,5	68,4	517,0	274,2	-2,6
Reinvestirani dobički	142,9	217,2	270,4	16,4	9,2
Dolžniški instrumenti	211,4	127,3	-246,1	84,0	35,8
NAČELO SMERI NALOŽBE (za analitične namene)					
Neposredne naložbe - neto	-679,8	-134,1	-196,3	-358,1	81,1
Domače v tujini	37,1	191,0	242,8	-11,0	63,3
Lastniški kapital	41,7	52,3	210,7	-0,3	26,4
Reinvestirani dobički	-2,7	13,5	-72,6	-1,1	3,7
Dolžniški instrumenti	-1,8	125,1	104,7	-9,5	33,3
Tuje v Sloveniji	716,9	325,1	439,2	347,1	-17,8
Lastniški kapital	485,5	68,4	517,0	274,2	-2,6
Reinvestirani dobički	142,9	217,2	270,4	16,4	9,2
Dolžniški instrumenti	88,6	39,5	-348,2	56,5	-24,5

NALOŽBE V VREDNOSTNE PAPIRJE v mio EUR	januar-april		zadnjih 12	april	
EUR	2016	2017	mesecev	2016	2017
Naložbe v vrednostne papirje - neto	1.061,7	-156,7	2.991,7	477,2	357,7
Imetja	551,6	961,9	2.483,3	87,4	222,8
Lastniški vrednostni papirji in delnice inv. skladov	-30,3	120,9	47,9	-1,8	16,3
Dolžniški vrednostni papirji	582,0	841,0	2.435,4	89,2	206,5
od tega: Banka Slovenije	372,4	556,1	1.560,5	68,7	130,8
Obveznosti	-510,0	1.118,6	-508,4	-389,8	-134,8
Lastniški vrednostni papirji in delnice inv. skladov	15,6	19,7	39,6	-3,0	5,1
Dolžniški vrednostni papirji	-525,6	1.099,0	-548,0	-386,8	-139,9
od tega: državni sektor	-170,0	1.165,9	-311,0	-354,2	-105,9

NETO POSOJILA TER KOMERCIJALNI KREDITI IN PREDUJMI v mio EUR
POSUJILA (ostale naložbe)
POSUJILA (neposredne naložbe - med povezanimi družbami)
KOMERCIJALNI KREDITI IN PREDUJMI (ostale naložbe)
KOMERCIJALNI KREDITI IN PREDUJMI (neposredne naložbe - med povezanimi družbami)

NETO GOTOVINA IN VLOGE v mio EUR
OSTALI SEKTORJI
DRŽAVA
BANKE
BANKA SLOVENIJE
VSI SEKTORJI SKUPAJ

B) PLAČILNA BILANCA PO DRŽAVAH (četrtno, datum preseka 13.06.2017)

SALDO tekočega računa in podbilanc (v mio EUR)	Tekoči račun		Blago		Storitve		Primarni dohodki		Sekundarni dohodki	
	JANUAR - MAREC									
	2016	2017	2016	2017	2016	2017	2016	2017	2016	2017
Svet	708,9	661,6	468,4	394,3	474,7	546,3	-76,6	-152,5	-157,7	-126,6
EU 28	558,7	371,9	223,5	57,1	414,0	483,6	51,8	-58,0	-130,6	-110,8
Avstrija	-103,1	-147,5	-197,3	-199,0	84,9	82,9	64,8	24,9	-55,5	-56,3
Italija	20,8	-136,5	-119,9	-278,0	134,6	146,3	8,2	-0,9	-2,1	-3,9
Francija	69,9	71,4	93,5	92,6	-9,1	0,0	-13,7	-20,7	-0,8	-0,6
Nemčija	254,2	247,1	201,3	187,1	72,5	99,1	-36,5	-59,2	16,9	20,1
Združeno Kraljestvo	53,2	80,3	47,4	43,8	-5,4	0,1	9,5	38,1	1,6	-1,7
Hrvaška	191,4	213,2	160,0	215,8	56,5	37,6	-8,4	-23,6	-16,6	-16,5
Druge evropske države z EFTO	339,5	398,4	352,3	407,1	35,0	33,7	-26,6	-26,2	-21,3	-16,2
Bosna in Hercegovina	39,9	51,7	57,7	66,1	-3,9	-2,2	0,7	2,2	-14,7	-14,3
Črna Gora	14,0	18,3	16,9	18,8	-1,4	-2,5	0,3	1,9	-1,8	0,2
Srbija	86,7	92,5	93,7	99,4	12,1	9,9	-5,5	-2,2	-13,6	-14,5
Makedonija	28,9	29,4	25,4	20,9	-0,8	2,6	6,2	6,2	-1,8	-0,3
Rusija	58,4	128,2	63,1	132,0	-7,8	-8,3	3,6	4,4	-0,5	0,2
Švica	41,7	41,3	39,4	38,6	27,9	31,3	-37,7	-42,8	12,1	14,2
ZDA	74,7	69,8	68,6	59,9	3,0	-0,4	1,7	4,8	1,5	5,5
Ostale države in nerazporejeno	-264,1	-178,5	-176,1	-129,8	22,8	29,5	-103,5	-73,1	-7,4	-5,1

Finančni račun plačilne bilance (v mio EUR)	NEPOSREDNE NALOŽBE				NALOŽBE V VREDNOSTNE PAPIRJE				OSTALE NALOŽBE			
	Imetja		Obveznosti		Imetja		Obveznosti		Imetja		Obveznosti	
	JANUAR - MAREC											
	2016	2017	2016	2017	2016	2017	2016	2017	2016	2017	2016	2017
Svet	143,5	155,3	465,2	370,6	464,2	739,1	-120,2	1.253,5	91,7	2,0	4,5	-996,7
EU 28	85,0	139,1	354,8	289,6	317,2	602,3	-962,5	1.873,6	135,9	-11,6	121,4	-966,2
Avstrija	11,1	-35,3	77,6	122,9	-10,3	-21,3	4,2	-9,6	123,7	-167,2	-5,4	-43,1
Italija	16,8	0,9	22,0	4,4	-6,6	57,1	-0,2	-0,1	-131,4	104,7	-64,1	93,7
Francija	1,8	42,9	-39,1	45,3	-79,9	22,3	-6,3	-10,7	109,7	49,2	79,5	-15,0
Nemčija	23,0	32,2	40,7	9,1	71,8	-202,1	-3,2	1.313,3	337,8	-105,0	-155,1	-88,6
Združeno Kraljestvo	1,1	9,6	11,7	13,1	3,9	-41,3	0,0	-0,7	36,9	148,1	-247,0	-55,6
Irska	-2,7	1,5	23,2	-3,8	75,1	20,4	-0,4	0,0	-2,6	1,0	-2,5	-15,7
Grčija	9,1	4,7	4,7	-3,8	0,3	0,9	0,0	0,0	10,5	-1,8	0,9	-6,1
Hrvaška	13,9	55,9	5,1	5,3	4,8	16,8	2,5	7,2	43,6	15,7	2,1	-25,5
Druge evr. države z EFTO	51,4	5,3	100,8	68,8	13,8	1,0	-2,9	2,5	-6,6	83,2	-64,0	-70,9
Bosna in Hercegovina	10,1	0,6	10,2	3,2	-1,8	-0,3	-1,8	2,8	20,2	15,8	-0,8	-24,1
Črna Gora	7,0	1,9	-1,4	0,3	6,6	1,3	0,3	-0,4	1,7	8,2	-10,1	-5,1
Srbija	13,3	-24,0	20,7	15,7	-1,2	0,8	-1,3	0,0	12,5	8,7	-5,7	3,3
Makedonija	8,0	7,7	5,2	9,2	-0,5	1,2	0,0	0,0	3,9	2,2	-2,0	-5,7
Rusija	0,6	13,0	-1,2	2,8	0,1	-2,2	0,0	0,0	3,7	-2,0	-3,0	-52,3
Švica	4,9	-10,9	66,6	36,0	4,6	-10,8	0,1	-0,1	-57,4	31,5	-41,9	5,5
ZDA	7,8	3,8	7,2	4,4	70,4	46,7	-0,6	-0,6	-26,3	-14,1	0,1	0,0
Ostale države in nerazporejeno	-0,7	7,1	2,4	7,8	62,9	89,0	845,7	-622,0	-11,3	-55,5	-53,1	40,4

IMETJA IZ NASLOVA POSOJIL PO DRŽAVAH/INSTITUCIJAH transakcije v mio EUR

Država	jan-mar 2016	jan-mar 2017
Avstrija	2,5	-12,5
Hrvaška	-7,5	-20,0
Nizozemska	1,5	4,5
Srbija	-4,5	-16,0
Nemčija	6,0	11,5
Švica	-9,0	-1,5

OBVEZNOSTI IZ NASLOVA POSOJIL PO DRŽAVAH/INSTITUCIJAH transakcije v mio EUR

Država	jan-mar 2016	jan-mar 2017
Luksemburg	80,0	80,0
Francija	50,0	-40,0
Avstrija	50,0	-70,0
Nizozemska	-20,0	15,0
Nemčija	-160,0	-90,0
Združeno Kraljestvo	-220,0	-100,0

C) STANJE MEDNARODNIH NALOŽB
(četrtno, datum preseka 13.06.2017) v mio EUR

Postavke	2010	2011	2012	2013	2014	2015	2016	q1 2017	q1 2017	q1 2017	delež v BDP v %
	stanje	stanje	stanje	stanje	stanje	stanje	stanje	transakcije	ostale spremembe	stanje	
Neto pozicija	-17.097	-16.675	-17.968	-16.749	-16.496	-14.931	-13.736	343	-564	-13.957	-35,1
od tega; Neposredne naložbe	-2.401	-3.379	-3.564	-3.550	-4.867	-6.104	-6.633	-215	-509	-7.358	-18,5
od tega; Naložbe v vrednostne papirje	59	-464	-643	-4.913	-10.724	-7.849	-3.374	-514	184	-3.705	-9,3
od tega; Ostale naložbe	-15.883	-14.058	-14.392	-8.726	-1.651	-1.666	-4.337	999	-299	-3.637	-9,1
Imetja	33.671	33.589	33.547	33.392	39.437	41.032	41.379	938	181	42.498	106,9
Neposredne naložbe	7.885	7.745	7.198	6.813	6.970	7.204	7.434	155	220	7.810	19,6
Lastniški kapital in r.d.	4.436	4.314	4.184	3.795	3.769	3.910	3.864	36	185	4.085	10,3
Dolžniški instrumenti	3.449	3.431	3.014	3.018	3.202	3.295	3.570	119	35	3.725	9,4
Vrednostni papirji	11.793	11.390	11.631	11.386	12.375	14.458	16.738	739	57	17.534	44,1
Lastniški VP	1.880	1.499	1.520	1.626	1.865	2.117	2.224	62	120	2.406	6,0
Delnice investicijskih skladov	806	812	1.013	1.129	1.327	1.366	1.365	43	26	1.434	3,6
Dolžniški VP	9.107	9.079	9.098	8.631	9.182	10.976	13.150	634	-89	13.695	34,4
Dolgoročni	8.394	8.384	8.898	8.467	8.965	10.601	12.811	700	-82	13.430	33,8
Kratkoročni	713	695	200	164	217	375	338	-66	-7	265	0,7
Finančni derivativi	122	188	151	89	83	65	41	-1	66	106	0,3
Ostala imetja	13.068	13.499	13.845	14.435	19.171	18.517	16.460	2	-167	16.295	41,0
od tega; Gotovina in vloge	4.685	5.060	5.122	5.647	10.737	10.274	8.349	-579	-210	7.560	19,0
od tega; Posojila	4.021	3.946	4.247	4.181	3.729	3.122	2.622	-49	23	2.596	6,5
od tega; Komercialni krediti	3.679	3.780	3.668	3.636	3.601	3.737	4.009	505	30	4.545	11,4
Rezervna imetja	803	767	722	669	837	787	705	43	5	754	1,9
Obveznosti	50.768	50.264	51.515	50.141	55.934	55.962	55.115	595	745	56.455	142,0
Neposredne naložbe	9.771	10.577	10.737	10.531	11.837	13.308	14.068	371	729	15.168	38,1
Lastniški kapital in r.d.	7.619	7.622	7.617	7.292	8.186	9.772	10.595	279	773	11.647	29,3
Dolžniški instrumenti	2.152	2.955	3.120	3.240	3.651	3.536	3.473	92	-43	3.521	8,9
Vrednostni papirji	11.735	11.854	12.273	16.299	23.099	22.308	20.113	1.253	-127	21.239	53,4
Lastniški VP	683	660	715	782	1.008	1.014	975	11	-5	981	2,5
Delnice investicijskih skladov	13	18	22	28	22	27	39	4	2	44	0,1
Dolžniški VP	11.039	11.177	11.536	15.488	22.069	21.266	19.099	1.239	-124	20.214	50,8
Dolgoročni	11.039	11.027	11.205	15.382	21.836	21.251	19.076	1.239	-126	20.189	50,8
Kratkoročni	0	150	331	107	233	15	24	0	2	26	0,1
Finančni derivativi	313	276	269	150	175	163	137	-32	12	117	0,3
Ostale naložbe	28.950	27.557	28.236	23.161	20.822	20.183	20.797	-997	131	19.931	50,1
od tega; Gotovina in vloge	7.516	7.439	8.343	4.165	3.338	2.965	4.148	-837	-3	3.309	8,3
od tega; Posojila	17.481	16.019	15.435	14.759	13.128	12.852	12.036	-380	91	11.746	29,5
od tega; Komercialni krediti	3.452	3.489	3.788	3.527	3.427	3.431	3.665	190	18	3.874	9,7
MEMO postavke											
Bruto zunanji dolg	42.123	41.669	42.872	41.866	46.514	44.954	43.334			43.631	109,7
Neto zunanji dolg	15.919	15.112	16.563	15.644	14.750	12.020	10.087			9.803	24,7
Neposredne naložbe po smeri											
Domače v tujini	6.097	6.049	5.710	5.179	5.335	5.461	5.444			5.761	14,5
Lastniški kapital in r.d.	4.436	4.314	4.184	3.795	3.769	3.910	3.864			4.085	10,3
Dolžniški instrumenti	1.661	1.735	1.526	1.383	1.566	1.551	1.580			1.676	4,2
Tuje v Sloveniji	7.983	8.880	9.249	8.897	10.202	11.564	12.078			13.119	33,0
Lastniški kapital in r.d.	7.619	7.622	7.617	7.292	8.186	9.772	10.595			11.647	29,3
Dolžniški instrumenti	364	1.258	1.632	1.605	2.015	1.792	1.482			1.472	3,7

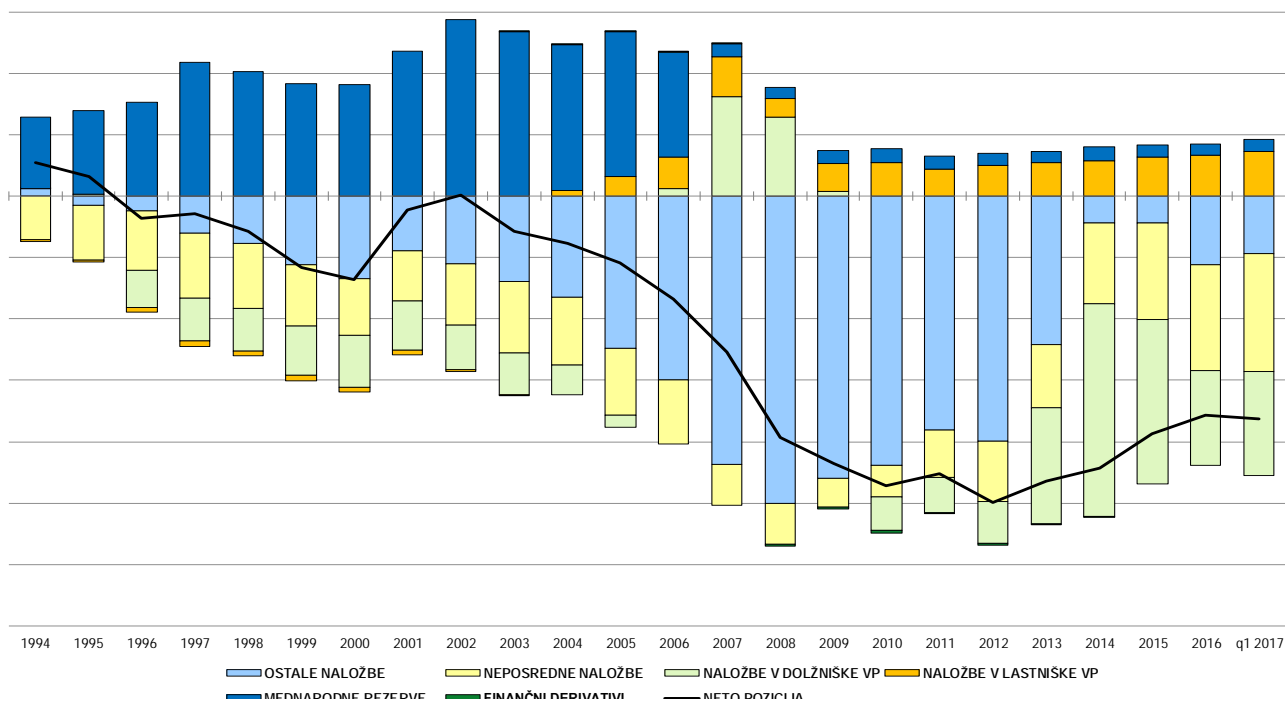
STANJE MEDNARODNIH NALOŽB PO DRŽAVAH OZ. SKUPINAH DRŽAV
na dan 31.03.2017 - datum preseka podatkov 13.06.2017

stanja v milijonih EUR

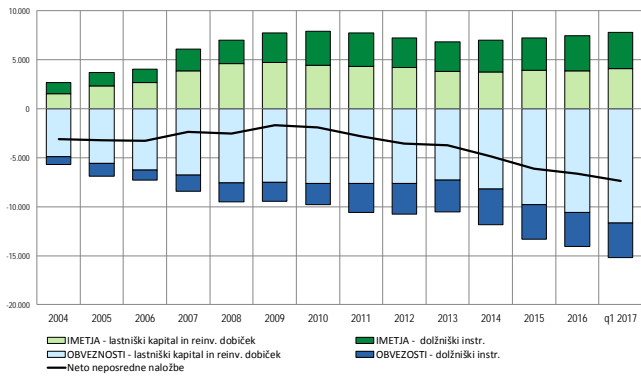
Države oz. skupine držav	Neto pozicija	Imetja, od tega					Obveznosti, od tega				
		Imetja	Neposredne naložbe - lastniški kapital	Neposredne naložbe - dolžniški instrumenti	Vrednostni papirji	Ostale naložbe	Obveznosti	Neposredne naložbe - lastniški kapital	Neposredne naložbe - dolžniški instrumenti	Vrednostni papirji	Ostale naložbe
			1=2-7	2	3	4		5	6	7	8
Svet	-13.957	42.498	4.085	3.725	17.534	16.295	56.455	11.647	3.521	21.239	19.931
Evropska unija (28), od tega	-15.090	31.612	1.802	2.343	13.978	13.434	46.702	10.016	2.756	16.406	17.412
Avstrija	-4.882	3.344	51	488	695	2.093	8.225	3.241	479	330	4.172
Belgija	-6.440	628	0	27	387	212	7.068	124	80	6.794	68
Ciper	-234	122	10	65	9	38	356	216	29	32	79
Francija	1.875	3.538	4	169	1.667	1.694	1.663	654	144	290	566
Grčija	1.030	1.055	0	20	68	967	25	10	2	0	14
Hrvaška	1.114	2.944	1.265	567	107	1.003	1.830	920	157	383	370
Irska	230	797	2	15	667	113	567	5	42	14	507
Italija	37	2.296	29	158	1.299	807	2.259	1.048	207	13	989
Luksemburg	-9.729	911	1	37	738	135	10.639	1.142	343	8.036	1.118
Nemčija	513	4.054	98	309	1.529	2.104	3.541	1.101	343	254	1.787
Nizozemska	881	2.223	147	175	1.270	629	1.342	669	460	11	198
Portugalska	287	294	1	4	139	150	7	0	1	0	6
Španija	1.265	1.337	12	28	1.152	144	72	2	7	0	64
Združeno kraljestvo	-160	1.717	6	99	686	917	1.877	326	84	53	1.390
EU institucije	-2.494	2.936	0	0	1.605	1.330	5.429	0	0	0	5.429
EFTA, od tega	-1.002	958	14	95	337	495	1.960	1.139	348	7	466
Švica	-1.176	719	13	95	119	476	1.895	1.109	345	7	434
Druge evropske države, od tega	3.415	4.664	1.875	1.085	194	1.490	1.249	248	239	23	734
Bosna in Hercegovina	597	947	386	179	15	364	350	62	50	13	225
Srbija	1.290	1.576	694	344	23	502	286	93	74	2	117
Črna Gora	250	310	156	27	7	120	60	12	8	6	35
Makedonija	473	542	360	77	29	76	70	7	23	2	37
Ruska federacija	360	729	176	283	65	200	369	40	76	0	250
Ukrajina	88	106	25	14	0	67	18	3	2	0	13
Amerika, od tega	2.388	2.935	21	107	2.273	328	547	59	115	158	215
ZDA	1.911	2.299	12	93	1.743	248	389	76	41	147	125
Kanada	334	361	5	5	331	18	27	0	2	10	16
Azija, od tega	405	878	51	55	396	358	472	95	53	27	297
Japonska	-46	69	1	1	59	8	115	57	20	20	19
Kitajska	121	216	42	10	84	79	94	3	12	0	80
Mednarodne org. brez EU institucij	-46	469	0	0	0	51	515	22	0	0	493
Nerazvrščeno*	-4.538	398	223	0	2	55	4.936	33	0	4.617	286

* V 'Nerazvrščeno' so vključeni: (a) podatki o delu terjatev do drugih naslednic na ozemlju nekdanje SFRJ, ki jih poroča Sklad za sukcesijo RS; (b) podatki o dolžniških vrednostnih papirjih, izdanih na trgih v tujini; (c) podatki, katerih vir ne omogoča razdelitve po državah.

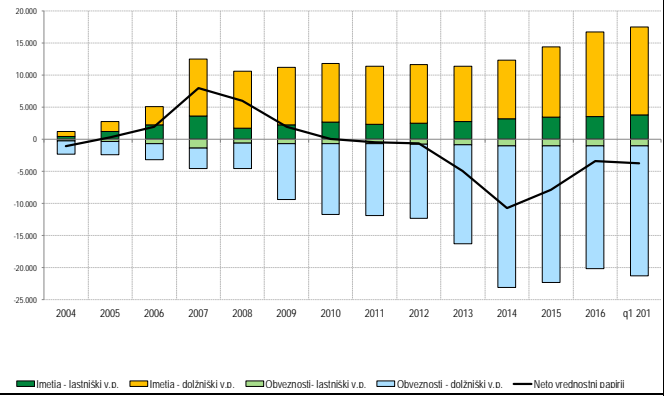
Neto stanje mednarodnih naložb (v % BDP)



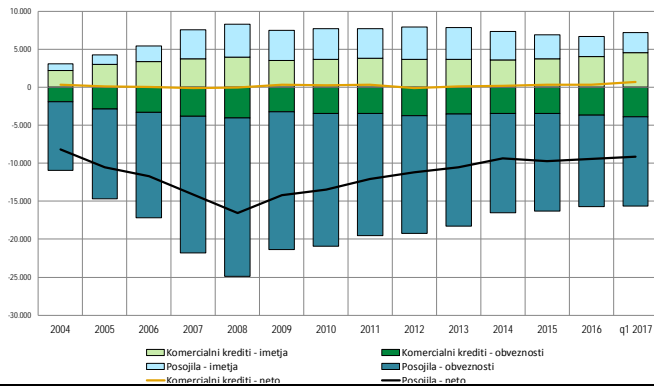
Neposredne naložbe - imetja in obveznosti v mio EUR



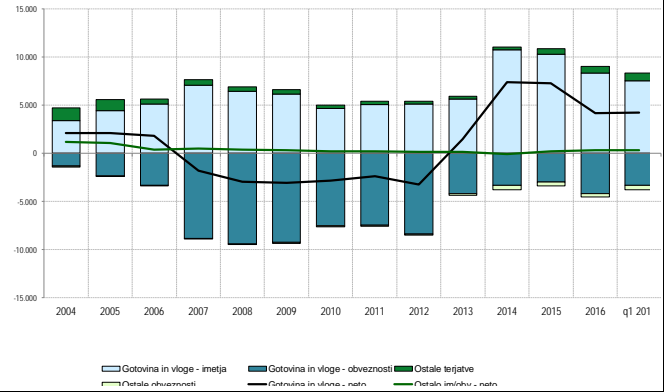
Naložbe v vrednostne papirje (v mio EUR)



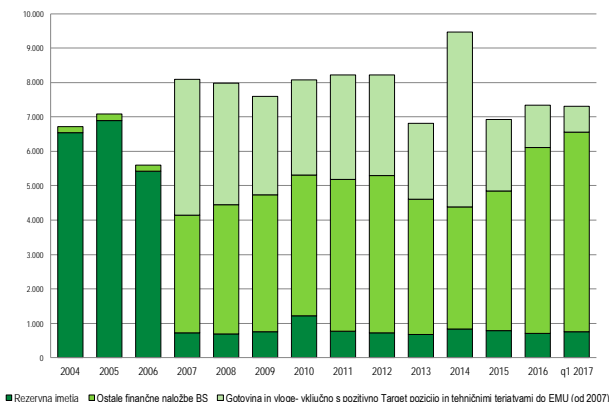
Komercialni krediti in predujmi ter posojila (v mio EUR)



Gotovina in vloge ter ostala imetja/obveznosti (v mio EUR)



Rezervna imetja in ostale finančne naložbe BS (v mio EUR)

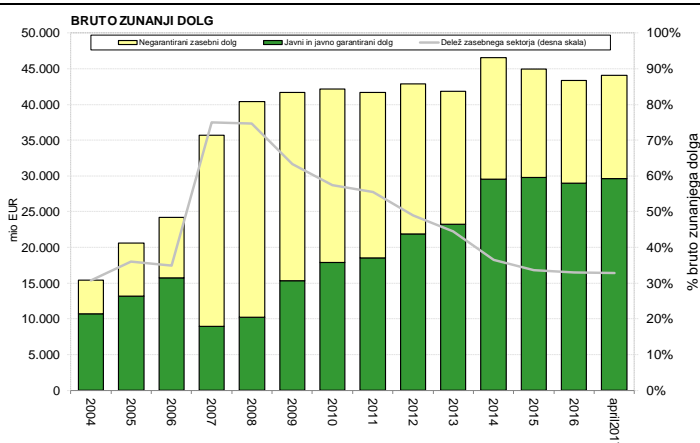
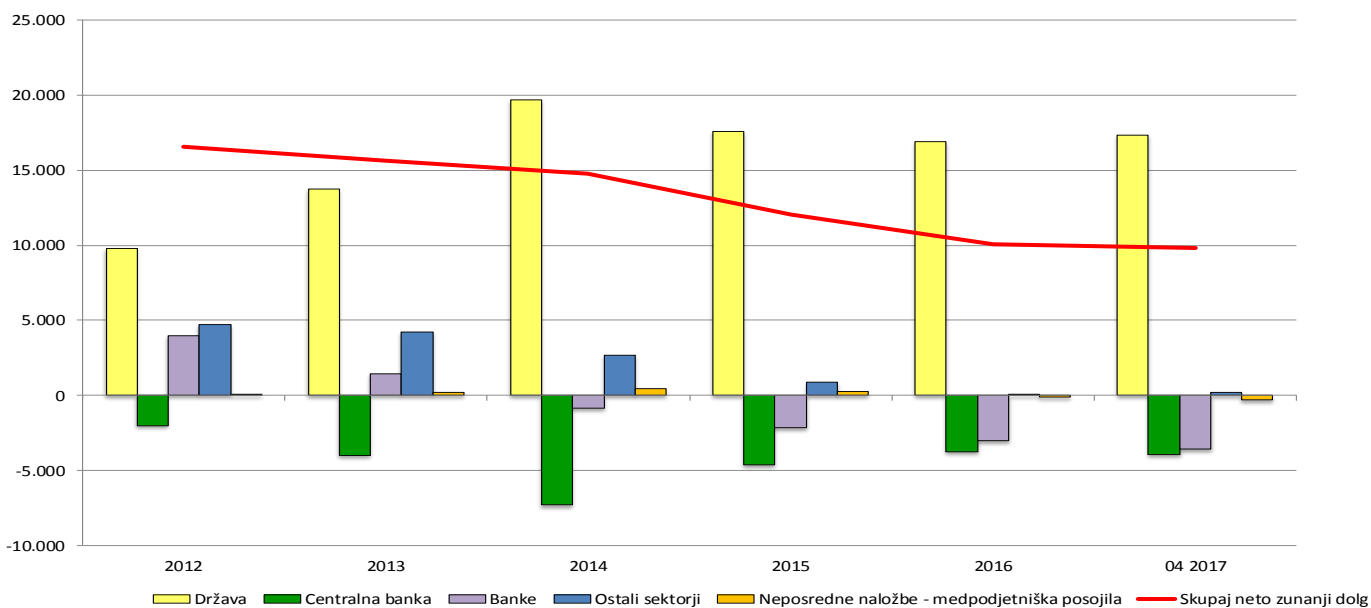


D) BRUTO ZUNANJI DOLG

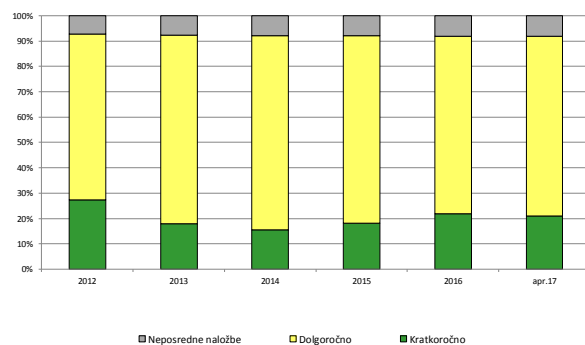
BRUTO ZUNANJI DOLG - v mio EUR

v mio EUR	31.12.2010	31.12.2011	31.12.2012	31.12.2013	31.12.2014	31.12.2015	31.12.2016	31.01.2017	28.02.2017	31.03.2017	30.04.2017
BRUTO ZUNANJI DOLG - STANJE	42.123	41.669	42.872	41.866	46.514	44.954	43.334	43.104	43.316	43.631	44.100
1. DRŽAVNI SEKTOR	8.190	8.748	11.091	15.668	22.619	23.169	21.579	22.155	22.127	22.460	22.470
1.1. Kratkoročni	24	34	191	73	664	1.507	1.304	1.143	1.241	1.036	1.032
Dolžniški vrednostni papirji	0	0	163	45	228	15	22	22	22	22	42
Posojila	0	0	0	0	157	1.201	1.058	918	1.026	828	803
Komercialni krediti in predujmi	24	34	28	28	21	35	42	32	34	35	44
Ostale dolžniške obveznosti	0	0	0	0	257	257	182	171	158	151	143
1.2. Dolgoročni	8.167	8.715	10.900	15.595	21.956	21.662	20.275	21.013	20.885	21.424	21.438
Dolžniški vrednostni papirji	8.018	8.486	10.060	14.307	20.403	20.158	18.504	19.241	19.115	19.655	19.669
Posojila	147	220	833	1.281	1.548	1.500	1.768	1.769	1.768	1.766	1.767
Komercialni krediti in predujmi	0	0	0	0	0	0	0	0	0	0	0
Ostale dolžniške obveznosti	2	9	8	7	5	4	3	3	3	3	3
2. CENTRALNA BANKA	3.660	4.387	6.071	2.742	2.083	2.217	3.457	2.527	2.713	2.611	3.253
2.1. Kratkoročni, od tega	3.410	4.131	5.820	2.500	1.826	1.942	3.182	2.254	2.437	2.337	2.982
Gotovina in vloge	3.410	4.131	5.820	2.500	1.825	1.942	3.182	2.254	2.437	2.337	2.982
2.2. Dolgoročni, od tega	250	256	252	241	257	275	275	273	276	274	271
Posebne pravice črpanja	250	256	252	241	257	275	275	273	276	274	271
3. INSTITUCIJE, KI SPREJEMAJO VLOGE, RAZEN CENTRALNE BANKE	16.015	13.446	9.892	7.519	6.591	5.195	4.117	4.088	4.031	3.940	3.834
3.1. Kratkoročni	2.191	1.342	1.470	893	747	702	817	833	835	820	756
Gotovina in vloge	1.694	995	1.148	707	597	490	578	600	598	600	544
Dolžniški vrednostni papirji	0	150	164	58	0	0	0	0	0	0	0
Posojila	494	195	138	121	144	207	221	206	194	159	160
Komercialni krediti in predujmi	0	0	0	0	0	0	0	0	0	0	0
Ostale dolžniške obveznosti	3	3	19	7	6	5	18	28	42	61	52
3.2. Dolgoročni	13.825	12.104	8.422	6.626	5.844	4.493	3.300	3.254	3.197	3.120	3.077
Gotovina in vloge	2.413	2.313	1.375	958	916	534	387	387	386	371	362
Dolžniški vrednostni papirji	2.772	2.301	892	837	954	652	287	288	275	271	236
Posojila	8.633	7.483	6.152	4.800	3.941	3.301	2.620	2.575	2.533	2.475	2.475
Komercialni krediti in predujmi	2	5	2	3	4	7	5	3	2	2	4
Ostale dolžniške obveznosti	6	1	0	29	29	0	1	1	0	1	0
4. OSTALI SEKTORJI	12.106	12.133	12.697	12.698	11.570	10.837	10.708	10.959	10.998	11.099	10.996
4.1. Kratkoročni	3.968	4.083	4.272	4.039	3.947	3.973	4.187	4.312	4.394	4.554	4.504
Gotovina in vloge	0	0	0	0	0	0	0	0	0	0	0
Dolžniški vrednostni papirji	0	0	3	4	5	0	2	2	4	4	4
Posojila	468	546	425	444	453	488	434	536	511	514	530
Komercialni krediti in predujmi	3.420	3.443	3.750	3.492	3.396	3.383	3.603	3.589	3.695	3.818	3.765
Ostale dolžniške obveznosti	79	94	94	100	94	102	148	185	184	218	206
4.2. Dolgoročni	8.138	8.050	8.425	8.659	7.623	6.864	6.522	6.647	6.604	6.545	6.492
Gotovina in vloge	0	0	0	0	0	0	0	0	0	0	0
Dolžniški vrednostni papirji	250	240	253	238	480	441	284	277	266	263	261
Posojila	7.739	7.575	7.887	8.113	6.885	6.156	5.935	6.092	6.061	6.005	5.953
Komercialni krediti in predujmi	6	7	8	4	6	7	16	18	18	18	18
Ostale dolžniške obveznosti	143	227	277	304	252	260	287	259	260	260	259
5. NEPOSREDNE NALOŽBE:											
MEDPODJETNIŠKA POSOJILA	2.152	2.955	3.120	3.240	3.651	3.536	3.473	3.375	3.447	3.521	3.548
SLO družbe z neposrednimi naložbami do tujega neposrednega investitorja	1.246	2.100	2.104	2.174	2.619	2.439	2.264	2.169	2.188	2.279	2.305
SLO neposredni investitor do tujih družb z neposrednimi naložbami	404	283	343	442	358	354	390	386	400	400	387
Do sestrskih podjetij	502	572	673	623	674	743	819	820	859	842	855
NETO ZUNANJI DOLG	15.919	15.112	16.563	15.644	14.750	12.020	10.087	9.798	9.474	9.803	9.850
JAVNI IN JAVNO GARANTIRANI TER ZASEBNI NEGARANTIRANI DOLG	42.123	41.669	42.872	41.866	46.514	44.954	43.334	43.104	43.316	43.631	44.100
6.1. Javni in javno garantirani dolg	17.918	18.538	21.892	23.252	29.523	29.825	29.025	28.656	28.804	28.951	29.599
Kratkoročni	3.454	4.185	6.011	2.573	2.489	3.449	4.532	3.431	3.708	3.373	4.013
Dolgoročni	14.464	14.353	15.881	20.679	27.034	26.376	24.493	25.225	25.097	25.577	25.585
6.2. Negarantirani zasebni dolg	24.205	23.131	20.980	18.614	16.991	15.129	14.309	14.448	14.511	14.680	14.501
Kratkoročni	6.138	5.405	5.741	4.932	4.694	4.675	4.958	5.112	5.199	5.374	5.261
Dolgoročni	15.915	14.771	12.119	10.442	8.646	6.918	5.878	5.961	5.865	5.786	5.693
Neposredne naložbe: medpodjetniška posojila	2.152	2.955	3.120	3.240	3.651	3.536	3.473	3.375	3.447	3.521	3.548

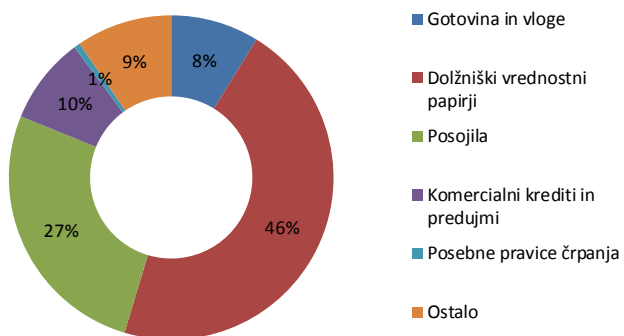
NETO ZUNANJI DOLG (obveznosti - imetja) V MIO EUR



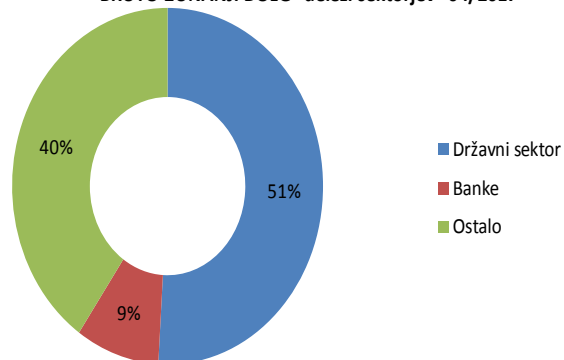
BRUTO ZUNANJI DOLG PO DELEŽIH ROČNOSTI IN POVEZANOSTI IN POVEZANOSTI



BRUTO ZUNANJI DOLG - deleži instrumentov - 04/2017



BRUTO ZUNANJI DOLG - deleži sektorjev - 04/2017



METODOLOŠKA POJASNILA

Ekonomski odnosi s tujino

Metodologija plačilne bilance in stanja mednarodnih naložb Slovenije temelji na priporočilih šeste izdaje Priročnika za plačilno bilanco, ki ga je izdal Mednarodni denarni sklad (Balance of Payments and International Investment Position Manual, IMF, 2009). Zunanji dolg temelji na Priročniku za zunanji dolg (External Debt Statistics Guide for Compilers and Users, IMF, 2014), ki ga je prav tako izdal Mednarodni denarni sklad in je usklajen s prej omenjenim priročnikom.

Plačilna bilanca je statističen prikaz ekonomskih transakcij med rezidenti določenega gospodarstva ter nerezidenti, ki potekajo v določenem časovnem obdobju. Transakcija je interakcija med dvema institucionalnima enotama, ki poteka ob medsebojnem soglasju, ali pa je zakonsko utemeljena in pomeni izmenjavo vrednosti ali transfer.

Stanje mednarodnih naložb je statistični prikaz vrednosti oziroma stanja finančnih imetij rezidentov, ki so brezpogojne terjatve do nerezidentov določenega gospodarstva ali so v obliki naložbenega zlata, ki služi kot rezervno imetje, ter vrednosti brezpogojnih obveznosti rezidentov do nerezidentov na določen dan.

Bruto zunanji dolg je izpeljan iz stanja mednarodnih naložb. Obsega brezpogojne obveznosti, ki zahtevajo plačilo glavnice in/ali obresti v določenem časovnem obdobju v prihodnosti in so hkrati dolg do nerezidenta določenega gospodarstva. Neto zunanji dolg je izpeljan iz razlike med terjatvami in obveznostmi tovrstnih instrumentov do nerezidentov. Koncept zunanjega dolga ne vsebuje vrednosti lastniških instrumentov ter finančnih derivativov.

Podrobna metodološka pojasnila glede podatkov ekonomskih odnosov s tujino so na voljo na spletni strani <http://www.bsi.si/financni-podatki-r.asp?Mapald=911> in v Biltenu Banke Slovenije.

POSAMEZNI METODOLOŠKI POUDARKI

I. IZKAZOVANJE NEPOSREDNIH NALOŽB

V okviru statistike plačilne bilance in stanja mednarodnih naložb se uporablja **načelo**, ki loči imetja ter obveznosti iz neposrednih naložb. Po tem načelu so izkazane tudi neposredne naložbe v tabeli plačilne bilance v pričujoči informaciji ekonomskih odnosov s tujino (stran 4). Za analitične namene se podatki neposrednih naložb še vedno prikazujejo tudi po načelu smeri naložbe. Po obeh načelih so podatki neposrednih naložb prikazani v tabeli v okviru sklopa A2) FINANČNI RAČUN na strani 8.

Neposredne naložbe - primerjava metodologije po načelu imetja/obveznosti in po načelu smeri naložb

I. SMER NALOŽBE		II. IMETJA/OBVEZNOSTI	
1	Neto neposredne naložbe (2-11)	Neto neposredne naložbe (B-J)	A
2	Slovenske neposredne naložbe v tujini (3+4)	Neposredne naložbe/imetja (C+D)	B
3	Lastniški kapital	Lastniški kapital	C
4	Dolžniški instrumenti/neto (5-8)	Dolžniški instrumenti/imetja (E+F+G)	D
5	Imetja (6+7)	Direktni vlagatelji	E
6	Med direktno povezanimi družbami	Prejemniki naložb	F
7	Med sestrskimi družbami (nadzor rezidenta)	Sestrške družbe (H+I)	G
8	Obveznosti (9+10)	Končna družba nadzora je rezident	H
9	Med direktno povezanimi družbami	Končna družba nadzora je nerezident	I
10	Med sestrskimi družbami (nadzor rezidenta)		
11	Tuje neposredne naložbe v Sloveniji (12+13)	Neposredne naložbe - obveznosti (K+L)	J
12	Lastniški kapital	Lastniški kapital	K
13	Dolžniški instrumenti/neto (17-14)	Dolžniški instrumenti/obveznosti (M+N+O)	L
14	Imetja (15+16)	Direktni vlagatelji	M
15	Med direktno povezanimi družbami	Prejemniki naložb	N
16	Med sestrskimi družbami (nadzor nerezidenta)	Sestrške družbe (P+R)	O
17	Obveznosti (18+19)	Končna družba nadzora je rezident	P
18	Med direktno povezanimi družbami	Končna družba nadzora je nerezident	R
19	Med sestrskimi družbami (nadzor nerezidenta)		

2. OBRAVNAVA GOTOVINSKIH EUR TRANSAKCIJ IN STANJ TERJATEV IN OBVEZNOSTI V POGOJIH EMU (od 2007 dalje)

- Slovenija izkazuje tehnične terjatve do evrosistema (v postavki imetja / gotovina in vloge / centralna banka / kratka ročnost), ki so enake razliki med zneskom bankovcev, ki po kapitalskem ključu pripadajo Sloveniji, in zneskom bankovcev, ki jih je centralna banka dejansko izdala. Dohodek iz tega naslova se uvrsti med *primarne dohodke* v tekočem računu plačilne bilance.
- Hkrati se izkaže tudi neto obveznost iz naslova izvoza gotovine (v postavki obveznosti / gotovina in vloge / centralna banka / kratka ročnost) kot razlika med zneskom bankovcev, ki po kapitalskem ključu pripadajo Sloveniji, in oceno celotne gotovine v obtoku v Sloveniji.

Ta sistem knjiženja transakcij v praksi v plačilni bilanci lahko povzroči večje statistične napake, saj temelji na oceni gotovine v obtoku, ki je zelo težko izmerljiva.

3. OCENA REINVESTIRANIH DOBIČKOV

Podatki o reinvestiranih dobičkih za leto 2016 in 2017 še niso na voljo oziroma niso revidirani, zato je v mesečne podatke vključena ocena (od triletnega mesečnega povprečja dejanskih podatkov o celotnih dobičkih, zmanjšanih za izredne dobičke (vir so letna poročila o naložbah), se odštevajo dividende in drugi dobički, izplačani v tekočem mesecu).